

Мониторинг перемен: основные тенденции

ИСЭРТ РАН продолжает знакомить читателей с материалами о состоянии и тенденциях экономики России и Вологодской области.

После острой фазы кризиса, пришедшейся на 2009 г., в экономике России и Вологодской области в 2010 г. наметились восстановительные тенденции, продолжившиеся и в январе – марте 2011 года. Значения ряда показателей экономического развития области (объем промышленного производства, грузооборот предприятий транспорта, внешнеторговый оборот) оказались выше, чем в I квартале 2010 г. Однако в целом докризисный уровень так и не был достигнут.

Особенно заметно кризис проявился в строительной отрасли региона, объемные показатели которой в январе – марте 2011 г. только на 31% соответствовали

показателям аналогичного периода 2008 года (табл. 1). Оживление спроса и рост цен на мировых рынках способствовали наращиванию в I квартале 2011 г. объемов продукции экспортноориентированных отраслей – металлургии и химии, на долю которых приходится 78% общего объема промышленной продукции и 95% вывозимых регионом товаров.

В целом восстановительные процессы в промышленном производстве Вологодской области происходили более быстрыми темпами, чем в целом по России (табл. 2). С учетом сложившихся темпов роста преодоление кризисного спада следует ожидать к концу года.

Таблица 1. Основные показатели экономического развития, %

Показатель	Январь – март 2011 г. к январю – марту 2010 г.			Январь – март 2011 г. к январю – марту 2009 г.			Январь – март 2011 г. к январю – марту 2008 г.		
	РФ	ВО		РФ	ВО		РФ	ВО	
Объем промышленного производства	105,9	109,5	●	112,0	128,7	●	96,1	93,2	●
Объем продукции сельского хозяйства	100,7	96,2	●	104,3	98,4	●	106,5	94,5	●
Грузооборот предприятий транспорта	103,7	102,8	●	115,6	116,3	●	95,3	97,3	●
Объем работ, выполненных по виду деятельности «строительство»	101,6	80,2	●	93,4	65,6	●	75,3	30,8	●
Ввод в действие жилых домов	97,8	140,3	●	89,7	69,6	●	91,8	80,4	●
Внешнеторговый оборот товаров*	126,4	118,9	●	178,2	140,4	●	100,7	79,1	●
В том числе:									
экспорт	120,0	117,0	●	192,2	151,7	●	100,0	78,6	●
импорт	140,1	139,8	●	156,5	82,9	●	101,9	84,7	●
Объем розничной торговли	104,7	105,4	●	106,1	98,1	●	104,9	81,7	●
Объем платных услуг населению	102,3	100,0	●	101,4	94,5	●	99,9	91,3	●
Доходы консолидированного бюджета*	120,1	96,1	●	127,2	98,4	●	116,2	80,5	●
Расходы консолидированного бюджета*	110,8	112,6	●	123,9	117,7	●	141,8	111,3	●

* Данные за январь – февраль.

● – показатели ниже средних по РФ; ● – показатели выше средних по РФ.

Источники: Социально-экономическое положение Вологодской области в январе – марте 2011 года: доклад / Вологдастат. – Вологда, апрель 2011. – С. 6; Социально-экономическое положение Вологодской области в январе – марте 2010 года: доклад / Вологдастат. – Вологда, апрель 2010. – С. 6; данные сайта Федеральной службы государственной статистики (<http://www.gks.ru>).

Таблица 2. Индексы производства по основным видам экономической деятельности, %

Вид экономической деятельности	Январь – март 2011 г. к январю – марту 2010 г.			Январь – март 2011 г. к январю – марту 2009 г.			Январь – март 2011 г. к январю – марту 2008 г.		
	РФ	ВО		РФ	ВО		РФ	ВО	
Обрабатывающие производства	110,6	110,1	●	116,4	130,0	●	92,2	92,4	●
В том числе:									
металлургическое и производство готовых металлических изделий	109,1	111,2	●	117,7	140,3	●	85,1	94,2	●
химическое	108,0	104,2	●	137,8	113,6	●	106,9	105,3	●
обработка древесины и производство изде- лий из дерева	106,9	110,4	●	119,8	128,4	●	84,8	98,7	●
производство машин и оборудования	111,6	131,5	●	112,0	157,1	●	83,3	111,7	●
производство пищевых продуктов	101,7	106,1	●	105,6	107,4	●	102,1	100,8	●
Производство электроэнергии, газа и воды	100,8	100,7	●	122,1	118,5	●	143,8	121,5	●

● – показатели ниже средних по РФ; ● – показатели выше средних по РФ.
Источники: Социально-экономическое положение Вологодской области в январе – марте 2011 года: доклад / Вологдастат. – Вологда, апрель 2011. – С. 10; Социально-экономическое положение Вологодской области в январе – марте 2010 года: доклад / Вологдастат. – Вологда, апрель 2010. – С. 10; данные сайта Федеральной службы государственной статистики (<http://www.gks.ru>).

Ситуация в сельском хозяйстве Вологодской области в I квартале 2011 г. по сравнению с аналогичным периодом предыдущего года стала хуже. Во всех категориях хозяйств произведено меньше скота и птицы на убой в живом весе на 0,8 тыс. тонн (4,5%), молока – на 0,4 тыс. т (0,4%), яиц – на 24,7 млн. штук (15,4%) (табл. 3).

Относительно уровня докризисного периода данные показатели также сократились (за исключением производства яиц).

Отмеченные тенденции в значительной степени связаны с сокращением производственной базы хозяйств. Так, в сельхозорганизациях региона, являющихся основными производителями животноводческой продукции, на 1 апреля 2011 г. по сравнению с аналогичным периодом предыдущего года поголовье крупного рогатого скота уменьшилось на 7,6 тыс. голов (4,3%) и птицы – на 254 тыс. голов (6,3%; табл. 4).

Таблица 3. Производство основных видов продукции животноводства в хозяйствах всех категорий Вологодской области, тыс. тонн

Показатель	Январь – март					
	2008 г.	2009 г.	2010 г.	2011 г.	2011 г.	
					к 2010 г., %	к 2008 г., %
Скот и птица на убой (в живом весе)	19,1	17,9	17,9	17,1	95,5	89,5
Молоко	115,0	112,8	108,8	108,4	99,6	94,3
Яйца, млн. штук	133,8	125,8	160,2	135,5	84,6	101,3

Источники: Социально-экономическое положение Вологодской области в январе – марте 2011 года: доклад / Вологдастат. – Вологда, апрель 2011. – С. 34; Социально-экономическое положение Вологодской области в январе – марте 2008 года: доклад / Вологдастат. – Вологда, апрель 2008. – С. 32.

Таблица 4. Поголовье скота и птицы в сельхозорганизациях Вологодской области, тыс. голов

Показатель	На 1 апреля					
	2008 г.	2009 г.	2010 г.	2011 г.	2011 г.	
					к 2010 г., %	к 2008 г., %
Крупный рогатый скот	195,7	185,0	176,3	168,7	95,7	86,2
из них коровы	88,4	85,2	80,5	78,8	97,9	89,1
Свиньи	117,5	113,2	122,3	124,7	102,0	106,1
Птица	40 68	3710	4062	3808	93,7	93,6

Источники: Социально-экономическое положение Вологодской области в январе – марте 2011 года: доклад / Вологдастат. – Вологда, апрель 2011. – С. 34; Социально-экономическое положение Вологодской области в январе – марте 2008 года: доклад / Вологдастат. – Вологда, апрель 2008. – С. 32.

Таблица 5. Средняя фактическая стоимость строительства 1 м² общей площади жилых домов и цена на первичном рынке жилья в Вологодской области

Показатель	2008 г.	2009 г.	2010 г.	2010 г. к 2008 г., %
Фактическая стоимость строительства жилых домов квартирного типа в городах и посёлках, руб.	23599	26578	28799	122,0
Цена на первичном рынке жилья, руб.	40236	35621	32509	80,8
Соотношение цены на первичном рынке жилья и фактической стоимости строительства, %	170,5	134,0	112,9	x

Источники: Социально-экономическое положение Вологодской области в 2010 году: доклад / Вологдастат. – Вологда, 2011. – С. 30; данные сайта Федеральной службы государственной статистики (<http://www.gks.ru>).

Таблица 6. Основные показатели социального развития Вологодской области (стоимостные значения в сопоставимой оценке)

Показатель	Январь – март				
	2008 г.	2009 г.	2010 г.	2011 г.	2011 г. к 2008 г., %
Среднедушевые реальные денежные доходы в месяц*, руб.	15779	13381	12860	13722	87,0
<i>в среднем по РФ</i>	<i>21355</i>	<i>20864</i>	<i>19037</i>	<i>18390</i>	<i>86,1</i>
Среднемесячная реальная заработная плата*, руб.	19552	18673	19327	18168	92,9
<i>в среднем по РФ</i>	<i>22029</i>	<i>21567</i>	<i>22215</i>	<i>22127</i>	<i>100,4</i>
Прожиточный минимум на душу населения, руб.	4464	5178	5561	6677	149,6
<i>в среднем по РФ</i>	<i>4402</i>	<i>5083</i>	<i>5518</i>	<i>5902</i>	<i>134,1</i>
Соотношение среднедушевых денежных доходов и величины прожиточного минимума, раз	3,5	2,6	2,3	2,0	x
<i>в среднем по РФ</i>	<i>4,8</i>	<i>4,1</i>	<i>3,4</i>	<i>3,1</i>	<i>x</i>
Уровень безработицы (по методологии МОТ), %	6,5	7,8	8,5	8,8	x
<i>в среднем по РФ</i>	<i>6,7</i>	<i>9,4</i>	<i>8,8</i>	<i>7,1</i>	<i>x</i>

* Данные за январь – февраль.
 Источники: Социально-экономическое положение Вологодской области в январе – марте 2011 года: доклад / Вологдастат. – Вологда, апрель 2011. – С. 117; Социально-экономическое положение Вологодской области в январе – марте 2010 года: доклад / Вологдастат. – Вологда, апрель 2010. – С. 117; данные сайта Федеральной службы государственной статистики (<http://www.gks.ru>).

За период с 2008 по 2010 г. цена на первичном рынке жилья в Вологодской области сократилась на 19% при росте фактической стоимости строительства на 22% (табл. 5). Однако сопоставление величины доходов населения (о чём будет сказано далее) и цен на жильё свидетельствует о том, что без активизации системы долгосрочного кредитования улучшение жилищных условий для большей части нуждающегося населения области остаётся недоступным.

Среднедушевые реальные денежные доходы в I квартале 2011 г. составили лишь 87% от значений, зафиксированных в январе – марте 2008 г., при этом соотношение между ними и величиной прожиточного минимума ухудшилось.

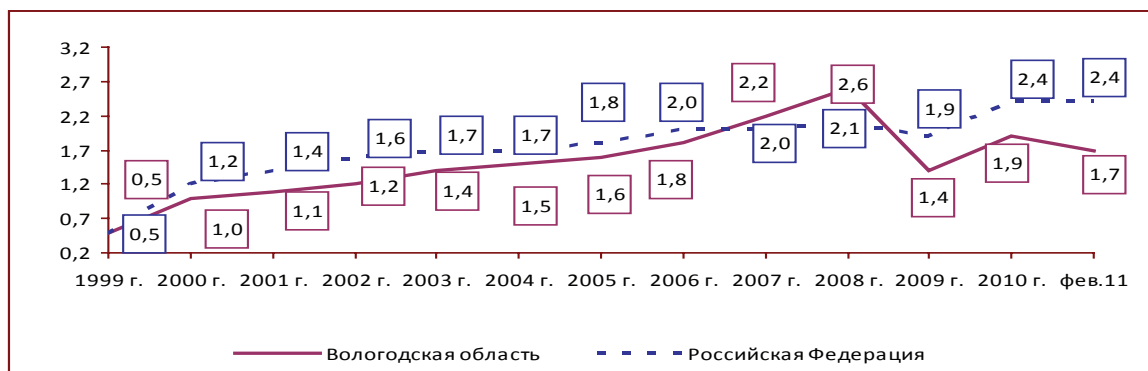
Уровень безработицы в Вологодской области по-прежнему остаётся достаточно высоким (8,8%), превышая среднероссийский (7,1%; табл. 6).

Резюмируя, отметим, что, несмотря на наметившиеся в I квартале 2011 г. положительные тенденции в отдельных отраслях экономики, в целом Вологодская область всё ещё не вышла на докризисный уровень.

По-прежнему актуальна проблема диверсификации экономики региона и поддержки производств с высокой степенью переработки сырья. В социальной сфере требуется настойчиво искать пути сокращения безработицы и повышения реальных денежных доходов населения.

Рисунок 1. **Социальное настроение**

(отношение суммы позитивных оценок – «прекрасное» и «нормальное, ровное» – к сумме негативных – «испытываю напряжение, раздражение» и «испытываю страх, тоску»)



В начале 2011 г. по сравнению с 2010 г. не произошло существенных изменений в социальном настроении жителей и Вологодской области, и России в целом.

Рисунок 2. **«Запас терпения» населения**

(отношение суммы позиций «жить можно» и «можно терпеть» к позиции «терпеть нельзя»)



Запас терпения жителей как области, так и России в целом в феврале 2011 г. несколько уменьшился и остаётся значительно ниже уровня 2008 г.

Рисунок 3. **Одобрение деятельности Президента РФ (в % от числа опрошенных)**



В первые месяцы 2011 г. отмечено снижение уровня одобрения деятельности Президента РФ жителями региона и России в целом.

¹ Здесь и далее: Вологодская область – данные ИСЭРТ РАН; Российская Федерация – данные Левада-Центра (рис. 1, 3, 4), ВЦИОМ (рис. 2, 5, 6).

Рисунок 4. Одобрение деятельности Правительства РФ
(в % от числа опрошенных)

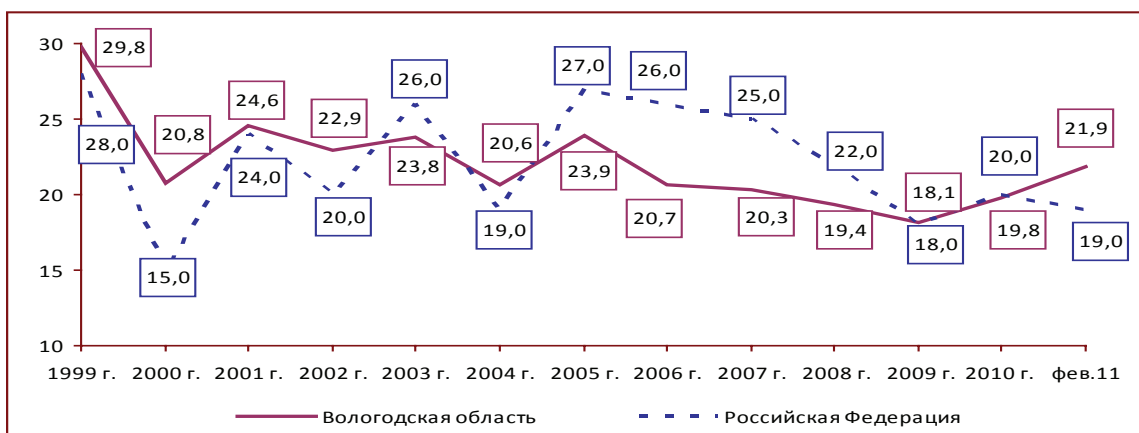


В начале 2011 г. снизилась доля населения области, одобряющего деятельность Правительства РФ. Аналогичная ситуация наблюдается и по России в целом.

Рисунок 5. Вероятность протестных выступлений
(доля респондентов, отметивших возможность массовых акций протеста, в % от числа опрошенных)

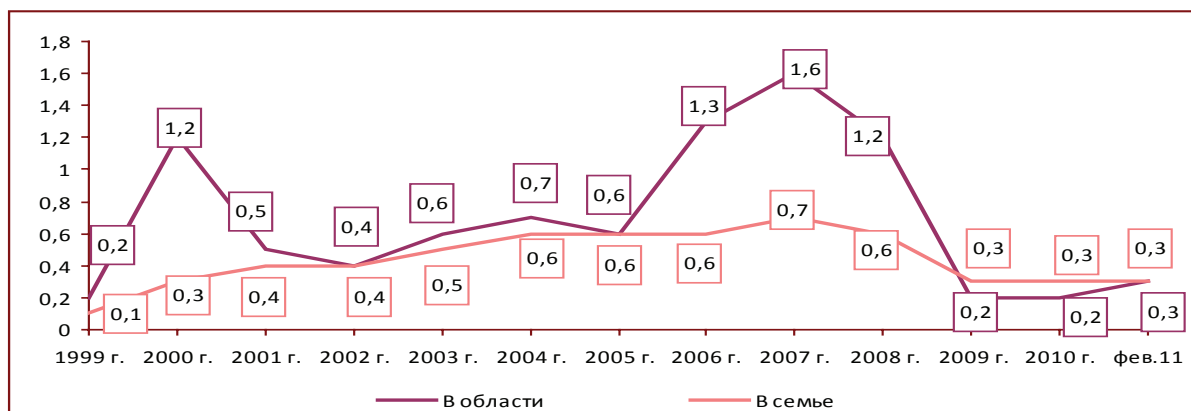


Рисунок 6. Возможность участия в выступлениях (доля респондентов, готовых принять участие в массовых акциях протеста, в % от числа опрошенных)



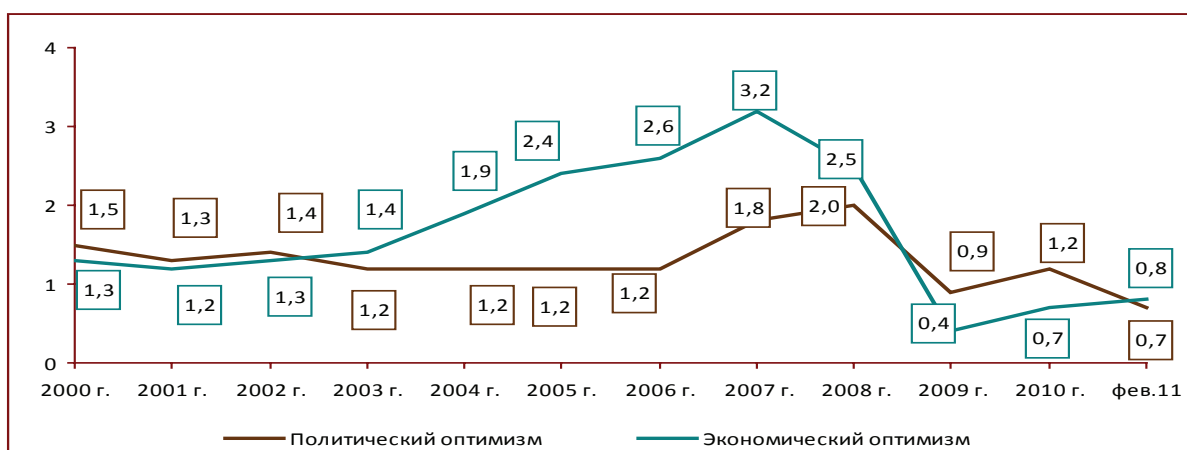
По сравнению с 2010 г. в феврале 2011 г. оценки уровня социальной напряжённости в области несколько ухудшились. Вместе с тем оценка вероятности протестных выступлений в регионе ниже аналогичного показателя по России в целом.

Рисунок 7. **Оценки экономического положения области и своей семьи**
(соотношение давших положительную – «хорошее» и отрицательную – «плохое» – оценки)



В начале 2011 г. оценки населения в отношении материального положения своих семей и экономического положения области не изменились и остались на уровне 2009 – 2010 гг., что значительно ниже показателей 2007 – 2008 гг.

Рисунок 8. **Индексы политического и экономического оптимизма***
(соотношение позитивных и негативных ожиданий)



В феврале 2011 г. индекс политического оптимизма населения региона оказался ниже уровня предыдущих лет измерений, в то время как показатель экономического оптимизма несколько вырос.

Материалы подготовили:

Т.В. Воронцова
инженер-исследователь ИСЭРТ РАН

Е.Э. Леонидова
научный сотрудник ИСЭРТ РАН

* Индекс политического оптимизма рассчитан как соотношение давших положительную – «улучшение ситуации» и отрицательную – «ухудшение ситуации» – оценки на вопрос: «Как Вы думаете, что ожидается в ближайшие месяцы в политической жизни России?».

Индекс экономического оптимизма рассчитан как соотношение давших положительную – «хорошим временем» и отрицательную – «плохим временем» – оценки на вопрос: «Как Вы считаете, следующие 12 месяцев будут хорошим временем или плохим или каким-либо ещё для экономики России?».

Цены на металлопродукцию на мировом рынке

Виды металлопродукции	Долларов США за тонну, на начало мая соответствующего года			2011 г. в %	
	2011 г.	2010 г.	2009 г.	2010 г.	2009 г.
<i>«Плоский» прокат:</i>					
Лист холоднокатаный	868,8	805,62	503,8	107,8	172,4
Лист оцинкованный	1036	950	592	109,1	175,0
Лист горячекатаный	743,7	719,38	423,8	103,4	175,5
<i>«Длинный» прокат:</i>					
Арматурная сталь	692,5	707,5	477,2	97,9	145,1
Конструкционные профили	835	712,5	542,5	117,2	153,9
Сортовой прокат	716	702	506	102,0	141,5
Справочно: Официальный курс доллара США, по данным ЦБ РФ, на начало февраля составлял: 2009 г. – 33,4 руб., 2010 г. – 29,03 руб., 2011 г. – 27,26 руб.					

Цены на металлопродукцию на российском рынке

Виды металлопродукции	Рублей за тонну, на начало мая соответствующего года			2011 г. в %	
	2011 г.	2010 г.	2009 г.	2010 г.	2009 г.
<i>«Плоский» прокат:</i>					
Лист холоднокатаный	32046	24118	23 752	132,9	134,9
Лист оцинкованный	37363	34018	33 890	109,8	110,2
Лист горячекатаный	27587	21489	19 362	128,4	142,5
<i>«Длинный» прокат:</i>					
Арматура	26357	21004	20 230	125,5	130,3
Балка и швеллер	30593	25456	27 450	120,2	111,4
Круг	26912	20206	18 919	133,2	142,2
Уголок	26461	20736	20 165	127,6	131,2

Стабилизация потребительского спроса на рынке металлопроката привела к замедлению роста цен. На мировом рынке средний рост цен на «плоский» прокат составил за год около 7%, на «длинный» прокат – 6%. Цены на металлопрокат на российском рынке также растут, но более высокими темпами: рост цен на «длинный» прокат в среднем за год составил около 27%, на «плоский» прокат – 24%.

Источники: Аналитика. Мировые цены [Электронный ресурс]. – Режим доступа: www.metaltorg.ru; Аналитика по мировому рынку. Аналитика по российскому рынку: мониторинг металлургического рынка России. Металлургическая отрасль [Электронный ресурс]. – Режим доступа: www.rusmet.ru

Обзор подготовил Р.Ю. Селименков
научный сотрудник ИСЭРТ РАН