

Мониторинг перемен: основные тенденции

ИСЭРТ РАН продолжает знакомить читателей с материалами о состоянии и тенденциях экономики России и Вологодской области.

Мероприятия, проводимые в стране по преодолению последствий мирового финансового и экономического кризиса, пока не дают желаемого эффекта. В первом полугодии 2009 года по сравнению с аналогичным периодом прошлого года отмечается спад большинства показателей экономического развития России в целом и Вологодской области в частности.

Снижение объемов производства товаров и оказанных услуг отмечается в важнейших секторах экономики (табл. 1). Промышленное производство в области сократилось на 25%, что выше, чем по стране в целом (-14,8%). В сельском хозяйстве области произошло сокращение объемов продукции на 4,9% (по России рост на 0,9%). Снижение объемов розничной торговли и платных услуг в первом полугодии 2009

года составило по региону 17,3 и 4,6% соответственно, тогда как за аналогичный период 2008 года был отмечен рост.

Наиболее отрицательное влияние кризиса отражается на обрабатывающих производствах. В области объемы производства в металлургии и машиностроении сократились более чем на 30%, что существенно больше, чем по стране в целом (табл. 2). Значительно пострадали также химическое, деревообрабатывающее и целлюлозно-бумажное производства.

В таблице 3 представлены ежемесячные изменения объемов производства основных экономических секторов области за январь – июнь 2009 года. Если в I квартале в большинстве из них отмечалось ежемесячное увеличение производства, то во II квартале динамика позитивных перемен замедлилась.

Таблица 1. Основные показатели социально-экономического развития, %

Показатель	Январь – июнь 2009 г. к январю – июню 2008 г.		Январь – июнь 2008 г. к январю – июню 2007 г.	
	РФ	ВО	РФ	ВО
Объем промышленного производства	85,2	75,0 ●	105,5	102,7 ●
Объем продукции сельского хозяйства	100,9	95,1 ●	106,4	99,8 ●
Грузооборот предприятий транспорта	80,2	89,0 ●	104,3	108,5 ●
Объем розничной торговли	97,0	82,7 ●	116,0	111,2 ●
Объем платных услуг населению	96,6	95,4 ●	106,3	102,7 ●

Здесь и в таблице 2: ● – показатели ниже средних по РФ; ● – показатели выше средних по РФ.
Источники: Социально-экономическое положение Вологодской области в январе – июне 2009 года: доклад. – Вологда, июль 2009. – С. 5; данные сайта Федеральной службы государственной статистики (<http://www.gks.ru>)

Таблица 2. Индексы производства по основным видам обрабатывающих производств Вологодской области, %

Показатель	Январь – июнь 2009 г. к январю – июню 2008 г.			Январь – июнь 2008 г. к январю – июню 2007 г.		
	РФ	ВО		РФ	ВО	
Обрабатывающие производства	78,7	74,2	●	108,4	102,8	●
В том числе: металлургическое и производство готовых металлических изделий	74,0	69,6	●	102,0	101,7	●
производство машин и оборудования	65,4	67,4	●	110,4	118,7	●
химическое	83,0	93,9	●	103,4	104,4	●
обработка древесины и производство изделий из дерева	73,1	83,8	●	113,3	99,7	●
целлюлозно-бумажное	83,8	77,2	●	106,9	107,8	●
производство пищевых продуктов	97,1	95,7	●	105,0	100,7	●
текстильное и швейное	77,8	119,1	●	102,1	73,4	●

Источники: Социально-экономическое положение Вологодской области в январе – июне 2009 года: доклад. – Вологда, июль 2009. – С. 13; данные сайта Федеральной службы государственной статистики (<http://www.gks.ru>); Социально-экономическое положение Вологодской области в январе – июне 2008 года: доклад. – Вологда, июль 2008. – С. 13.

Таблица 3. Динамика помесечных объемов производства продукции, работ и услуг в Вологодской области в первом полугодии 2009 года, %

Показатель	Темпы роста по сравнению с предыдущим месяцем					
	январь	февраль	март	апрель	май	июнь
Объем промышленного производства	102,1	108,6	110,7	95,4	99,0	103,9
В том числе: металлургическое и производство готовых металлических изделий	116,5	108,7	112,7	95,8	101,4	107,3
производство машин и оборудования	67,7	107,3	106,5	103,2	95,0	108,4
химическое	116,8	121,1	106,6	96,6	104,0	94,4
обработка древесины и производство изделий из дерева	88,8	124,2	122,8	86,1	97,6	116,1
целлюлозно-бумажное	68,3	129,2	115,5	95,3	96,1	100,2
производство пищевых продуктов	86,6	101,9	106,4	104,9	99,7	100,9
текстильное и швейное	103,8	119,1	90,9	103,8	81,7	134,5
Объем продукции сельского хозяйства	91,4	102,4	106,4	106,8	103,5	119,9
Грузооборот предприятий транспорта	87,7	101,4	124,6	92,6	103,9	94,7
Объем розничной торговли	65,4	98,1	110,1	94,7	108,6	104,6
Объем платных услуг населению	86,9	99,6	101,0	99,5	98,5	102,9

Источники: Социально-экономическое положение Вологодской области в январе – июне 2009 года: доклад. – Вологда, июль 2009. – С. 13; данные сайта Федеральной службы государственной статистики (<http://www.gks.ru>).

Сложившаяся в экономике региона ситуация отрицательно повлияла на социальную сферу (табл. 4). Так, реальные располагаемые денежные доходы населения сократились в первом полугодии 2009 года по сравнению с соответствующим периодом 2008 года почти на 15%. Среднемесячная номинальная

начисленная заработная плата хотя и выросла на 6%, но при этом общая просроченная задолженность по ней увеличилась в 31 раз (с 2,4 млн. руб. в июне 2008 года до 75,5 млн. руб. в 2009 году).

Наиболее острой является проблема занятости населения: более 28 тыс. чел. имеют статус безработных, часть рабо-

Таблица 4. Показатели социального развития Вологодской области

Показатель	Январь – июнь 2009 г.	Январь – июнь 2008 г.	Январь – июнь 2009 г. к январю – июню 2008 г., в %
Реальные располагаемые денежные доходы, в % к предыдущему году	85,5	103,0	–
Среднемесячная номинальная начисленная заработная плата, руб.*	15 970	15 033	106,2
Просроченная задолженность по заработной плате, тыс. руб.	75 526	2 437	в 31 раз
Прожиточный минимум на душу населения, руб.	7 767,1	6 937	112,0
Численность официально зарегистрированных безработных (на конец месяца), тыс. чел.	28,4	8,1	в 3,5 раза
Численность вакансий, заявленных в службы занятости (на конец месяца), тыс. чел.	14,6	11,5	127,0
Среднедушевые денежные доходы населения, руб.*	13 774,4	13 759,4	100,1
Среднедушевые денежные расходы населения, руб.*	13 423,1	11 778,6	114,0
Превышение денежных доходов над расходами в расчете на душу населения, руб.*	351,3	1 980,8	17,7
*Данные на 1 мая 2008 года и на 1 мая 2009 года. Источник: Социально-экономическое положение Вологодской области в январе – июне 2009 года: доклад. – Вологда, июль 2009. – С. 119-134.			

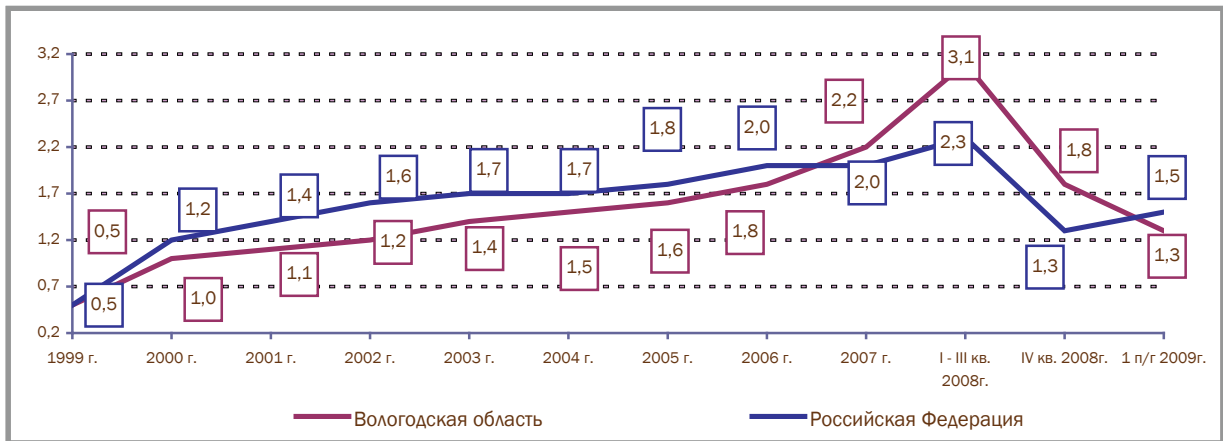
тающих загружены неполный рабочий день либо находятся в вынужденных отпусках. Правительство области принимает меры по содействию занятости населения. Численность вакансий, заявленная в службы занятости, выросла за апрель – июнь по сравнению с январем – мартом 2009 года более чем в 2 раза. Однако напряженность на рынке труда остается весьма значительной.

Низкий платежеспособный спрос предприятий и населения, снижение цен на продукцию, делающие ее производство нерентабельным, влекут за собой сокращение производства во всех секторах экономики и ухудшение социальной обстановки в обществе.

Сложившаяся обстановка требует активнее реализовывать антикризисные меры, определенные на федеральном и региональном уровнях.

Социальное настроение

(отношение суммы позитивных оценок – «прекрасное» и «нормальное, ровное» – к сумме негативных – «испытываю напряжение, раздражение» и «испытываю страх, тоску»)



В 1 полугодии 2009 г. продолжала сохраняться тенденция ухудшения социального настроения жителей Вологодской области, начавшаяся в IV квартале 2008 г. По России в целом, напротив, показатель несколько возрос.

«Запас терпения» населения

(отношение суммы позиций «жить можно» и «можно терпеть» к позиции «терпеть нельзя»)



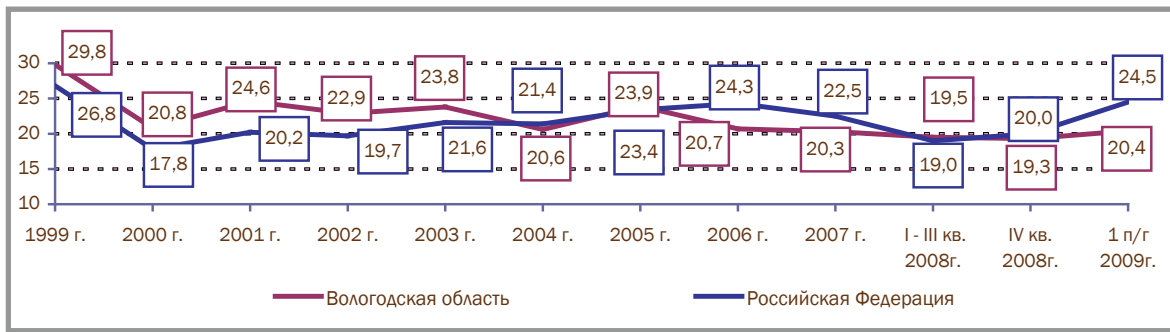
Продолжилось также снижение показателя запаса терпения населения региона. В целом по России ситуация не изменилась.

Вероятность протестных выступлений

(доля респондентов, отметивших возможность массовых акций протеста, в % от числа опрошенных)

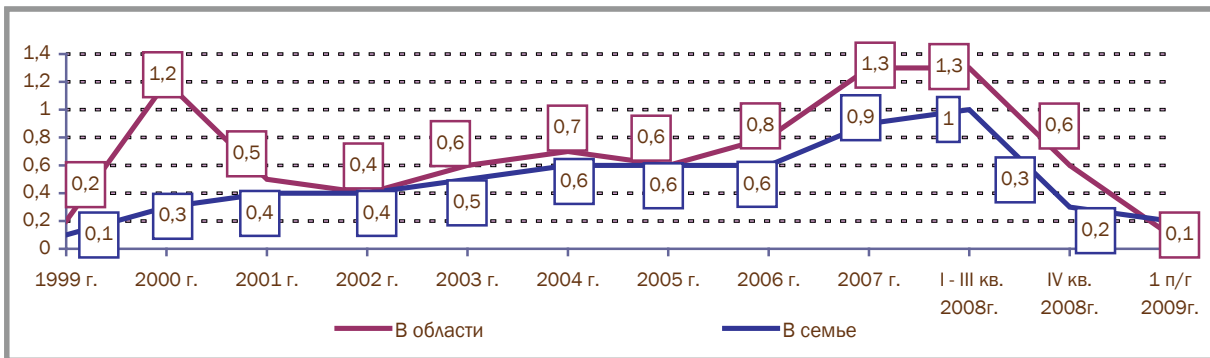


Возможность участия в выступлениях
(доля респондентов, готовых принять участие в массовых акциях протеста, в % от числа опрошенных)



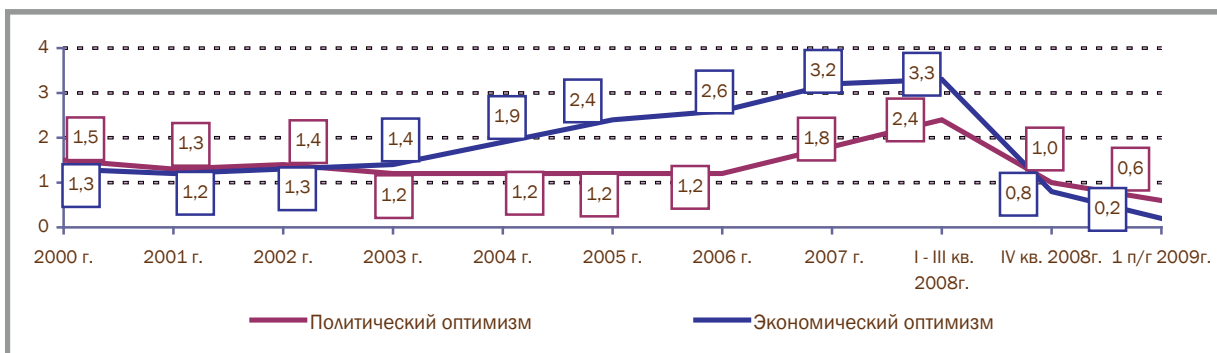
В 1 полугодии 2009 г. доля населения Вологодской области, отмечающего вероятность протестных выступлений и возможность своего участия в них, осталась на уровне 2008 г. В целом по России, напротив, отмечено увеличение данных показателей.

Оценки экономического положения области и своей семьи
(соотношение давших положительную – «хорошее» и отрицательную – «плохое» – оценки)



В первой половине 2009 г. продолжилось ухудшение оценок населения в отношении материального положения своих семей и экономического положения области.

Индексы политического и экономического оптимизма*
(соотношение позитивных и негативных ожиданий)

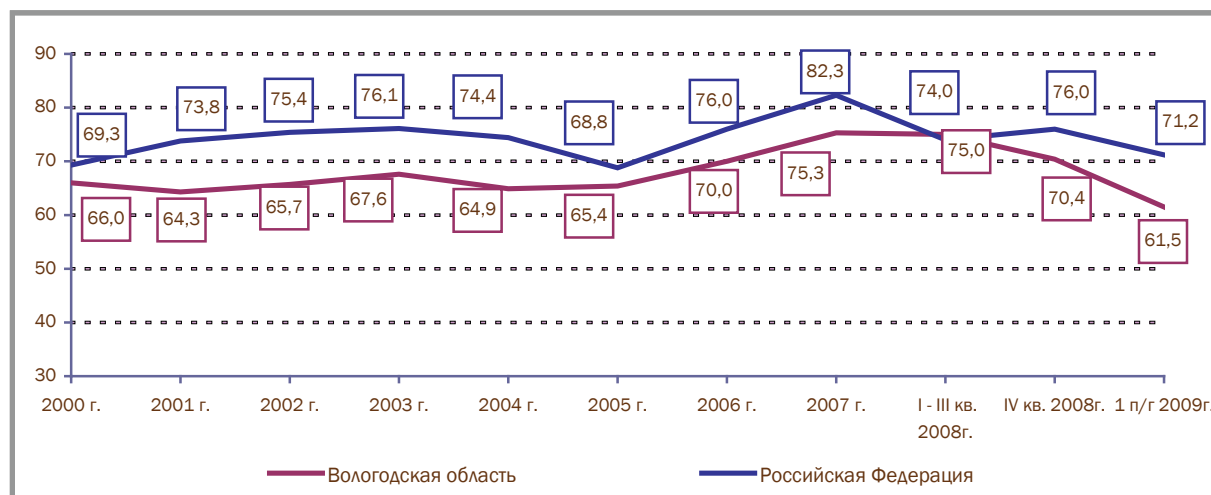


Сохранилась тенденция снижения индексов политического и экономического оптимизма, отмеченная в IV квартале 2008 г.

*Индекс политического оптимизма рассчитан как соотношение давших положительную – «улучшение ситуации» и отрицательную – «ухудшение ситуации» – оценки на вопрос: «Как Вы думаете, что ожидается в ближайшие месяцы в политической жизни России?».

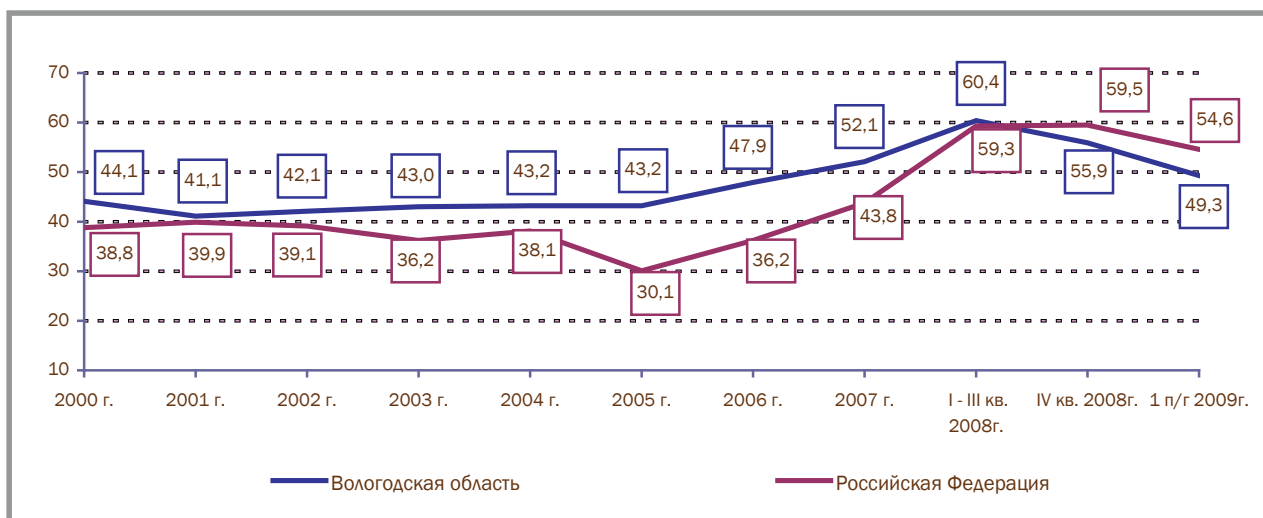
Индекс экономического оптимизма рассчитан как соотношение давших положительную – «хорошим временем» и отрицательную – «плохим временем» – оценки на вопрос: «Как Вы считаете, следующие 12 месяцев будут хорошим временем или плохим или каким-либо еще для экономики России?».

Одобрение деятельности Президента РФ
(в % от числа опрошенных)



Продолжилось снижение уровня одобрения деятельности Президента РФ как населением Вологодской области, так и России в целом.

Одобрение деятельности Правительства РФ
(в % от числа опрошенных)



И в Вологодской области, и в целом по России в первой половине 2009 г. продолжилось снижение уровня одобрения деятельности Правительства РФ.

Материалы подготовили:
Е.Э. Леонидова,
научный сотрудник ИСЭРТ РАН
М.Н. Теплов,
аспирант ИСЭРТ РАН

Цены на металлопродукцию на мировом рынке

Виды металлопродукции	Долларов США за тонну			2009 г. (в %)	
	на начало июля соответствующего года			к 2008 г.	к 2007 г.
	2009 г.	2008 г.	2007 г.		
«Плоский» прокат					
Лист холоднокатаный	605	1 380,9	1 017,0	43,8	59,5
Лист оцинкованный	729	1 256,3	904,2	58,0	80,6
Лист горячекатаный	521,9	1 218,1	793,4	42,8	65,8
«Длинный» прокат					
Арматурная сталь	500,9	1 210,7	1 048,2	41,4	47,8
Конструкционные профили	542,5	1 245,8	913,6	43,5	59,4
Сортовой прокат	515	1 191,3	905,6	43,2	56,9

Справочно: официальный курс доллара США, по данным ЦБ РФ, на начало июля составлял: 2007 г. – 25,9 руб., 2008 г. – 23,5 руб., 2009 г. – 31,2 руб.

Цены на металлопродукцию на российском рынке

Виды металлопродукции	Рублей за тонну			2009 г. (в %)	
	на начало июля соответствующего года			к 2008 г.	к 2007 г.
	2009 г.	2008 г.	2007 г.		
«Плоский» прокат					
Лист холоднокатаный	21 443	26 349	25 030	81,4	85,7
Лист оцинкованный	33 213	39 211	36 697	84,7	90,5
Лист горячекатаный	18 661	32 487	26 476	57,4	70,5
«Длинный» прокат					
Арматура	19 521	34 567	26 674	56,5	73,2
Балка и швеллер	25 460	37 243	25 728	68,4	99,0
Круг	18 025	29 291	22 174	61,5	81,3
Уголок	19 773	32 433	26 098	61,0	75,8

К середине текущего года ситуация на рынке металлопроката в условиях экономического кризиса остается напряженной. На мировом рынке среднее снижение цен на «плоский» прокат составило за год более 50%, на «длинный» прокат – 60%. Цены на металлопрокат на российском рынке также снижаются: падение цен на «длинный» прокат в среднем за год составило около 40%, на «плоский» прокат – 25%. Все это отрицательно отражается на динамике металлургического производства и его доходности.

Источники: Аналитика. Мировые цены [Электронный ресурс]. – Режим доступа: www.metaltorg.ru; Аналитика по мировому рынку. Аналитика по российскому рынку: мониторинг металлургического рынка России. Металлургическая отрасль [Электронный ресурс]. – Режим доступа: www.rusmet.ru

Обзор подготовил Р.Ю. Селименков,
младший научный сотрудник, аспирант ИСЭРТ РАН

ОТНОШЕНИЕ НАСЕЛЕНИЯ К ВЛАСТЯМ В УСЛОВИЯХ ЭКОНОМИЧЕСКОГО КРИЗИСА*

Одной из актуальных тем со второй половины 2008 г. является развивающийся глобальный экономический кризис, который затронул Россию в целом и отразился на экономическом и социальном развитии каждого региона. По данным исследования, проведенного Министерством регионального развития, на конец января 2009 г. 17 регионов России находились в крайне тяжелом положении. Это прежде всего Центральный и Приволжский федеральные округа. Вологодская область вошла в число регионов, наиболее пострадавших от кризиса.

Кризисные процессы, происходившие в экономике Вологодской области, непосредственно повлияли на общественно-политические настроения населения и повлекли за собой ухудшение его отношения к деятельности властных структур различных уровней. Как показывают результаты опросов¹, уровень одобрения деятельности федеральной власти²

* Работа выполнена при поддержке Российского гуманитарного научного фонда (грант 09-0318013е «Региональные особенности социального восприятия экономических и политических процессов»; грант №09-03-00857-а/б «Мониторинг экономического положения и социального самочувствия населения регионов СЗФО и Белоруссии»).

¹ Опросы общественного мнения проводятся ИСЭРТ РАН с 1995 г. с периодичностью один раз в два месяца. Всего опрашивается 1500 респондентов в городах Вологде и Череповце, в Бабаевском, Великоустюгском, Вожегодском, Грязовецком, Кирилловском, Никольском, Тарногском, Шекнинском районах. Репрезентативность выборки обеспечивается соблюдением следующих условий: пропорций между городским и сельским населением; пропорций между жителями населенных пунктов различных типов (сельские населенные пункты, малые и средние города); половозрастной структуры взрослого населения области. Метод опроса – анкетирование по месту жительства респондентов. Ошибка выборки не превышает 3%.

² Президент РФ, Правительство РФ, палаты Федерального Собрания РФ.

в апреле 2009 г. по сравнению с июнем 2008 г. снизился с 59 до 45%, региональных и местных властей³ – с 46 до 34% соответственно.

Многие российские исследователи полагают, что основные причины снижения доверия различным структурам и институтам власти лежат в плоскости социально-экономических противоречий⁴. Общественное мнение о деятельности властей формируется под воздействием экономических факторов и зависит от изменения материального положения населения.

В этой связи нами было проведено сопоставление уровня одобрения деятельности Президента РФ и губернатора Вологодской области с измеренными в форме соответствующих индексов потребительскими настроениями населения, текущим материальным положением и ожиданиями его изменения⁵. Выявление взаимосвязей осуществлялось с помощью корреляционного анализа, отразившего степень взаимосвязи исследуемых индикаторов за весь период измерений (с февраля 1998 по апрель 2009 г., с частотой замеров 1 раз в 2 месяца).

³ Губернатор, Законодательное Собрание области, главы муниципальных образований, советы местного самоуправления.

⁴ Дмитриев М.Е. В экономике уже идет бурный рост, только мы этого еще не почувствовали // Известия. – 2009. – 7 мая.

⁵ Для расчета каждого индекса из доли положительных ответов вычитается доля отрицательных, затем к полученному значению прибавляется 100, чтобы не иметь отрицательных величин. Таким образом, полностью отрицательные ответы дали бы общий индекс 0, сплошь положительные – 200, равновесие первых и вторых – индекс 100, являющийся, по сути, нейтральной отметкой.

Корреляционный анализ⁶ показал, что в течение данного периода фиксируются параллельные, однонаправленные тенденции изменения индексов материального положения населения и уровня одобрения деятельности Президента РФ, губернатора области. Так, значения корреляции сводного индекса потребительских настроений (ИПН)⁷ и уровня одобрительных оценок деятельности Президента РФ (r_1) и губернатора области (r_2) составили 0,892 и 0,756 соответственно (рис. 1). Это свидетельствует о высокой степени взаимозависимости данных индикаторов. Коэффициенты корреляции индекса текущего личного материального положения и удельного веса населения, «полностью и в основном одобряющего» деятельность главы государства (r_3) и главы области (r_4), были равны 0,931 и 0,758, что подтверждает их тесную взаимозависимость (рис. 2). Коэффициенты корреляции индекса перспектив лич-

⁶ Коэффициент корреляции $|r| \leq 1$. Если $|r| < 0,5$, то существует слабая связь, $0,5 \leq |r| < 0,75$ – средняя связь, $0,75 \leq |r| < 1$ – тесная взаимозависимость факторов.

⁷ ИПН представляет собой среднее арифметическое пяти частных индексов, каждый из которых рассчитывается на основе соответствующих вопросов. В структуру ИПН входят: **индекс текущего личного материального положения** («Как Вы оцениваете свое материальное положение: оно лучше или хуже, чем было год назад?»); **индекс целесообразности приобретения крупных покупок** («Если говорить о крупных покупках для дома, то, как Вы считаете, сейчас хорошее или плохое время для того, чтобы их приобретать?»); **индекс краткосрочных перспектив развития экономики страны** («Как Вы считаете, следующие 12 месяцев будут хорошим временем или плохим или каким-либо еще для экономики России?»); **индекс перспектив личного материального положения** («Как Вы считаете, через год Ваше материальное положение будет лучше или хуже или примерно такое же, как сейчас?»); **индекс долгосрочных перспектив развития экономики страны** («Если говорить о следующих пяти годах, они будут для экономики страны хорошим или плохим временем?»).

ного материального положения и показателей, характеризующих уровень одобрения властей (r_5 и r_6), находятся на отметках 0,874 и 0,769, что также указывает на их тесную взаимозависимость (рис. 3).

Итак, расчеты показали, что отношение населения к деятельности властных структур во многом формируется под воздействием социально-экономических факторов – показателей текущего благосостояния и ожиданий его изменения в ближайшей перспективе.

Полученные зависимости и выводы подтверждает анализ двух кризисных периодов – финансового кризиса в России 1998 – 1999 гг. и текущего мирового экономического кризиса 2008 – 2009 гг., затронувшего Россию.

Как известно, кризис 1998 г. в первую очередь охватил территорию России. Его основной причиной было банкротство государства, вызванное несостоятельностью кредитно-денежной политики правительства, в результате чего власти вынуждены были объявить дефолт по внутренним долгам⁸. Основными последствиями кризиса 1998 г. стали банкротство финансовых институтов, развал малого и среднего бизнеса, сокращение реальных денежных доходов населения, обусловившее снижение их покупательной способности. Немаловажным последствием кризиса являлся также подрыв доверия к властям и реальная угроза национальной безопасности России.

С точки зрения субъективного восприятия ситуации, складывавшейся в регионе в условиях кризиса 1998 г., можно кон-

⁸ Мировой экономический кризис в социально-политическом разрезе: Материалы круглого стола // Политика. Анализ. Хроника. Прогноз. – 2009. – №1. – С. 15; Ханин Г.И., Фомин Д.А. Экономический кризис 2008 г. в России: причины и последствия // Всероссийский экономический журнал. – 2009. – №1. – С. 12.

Рисунок 1. Уровень одобрения деятельности Президента РФ, губернатора Вологодской области и индекс потребительских настроений населения

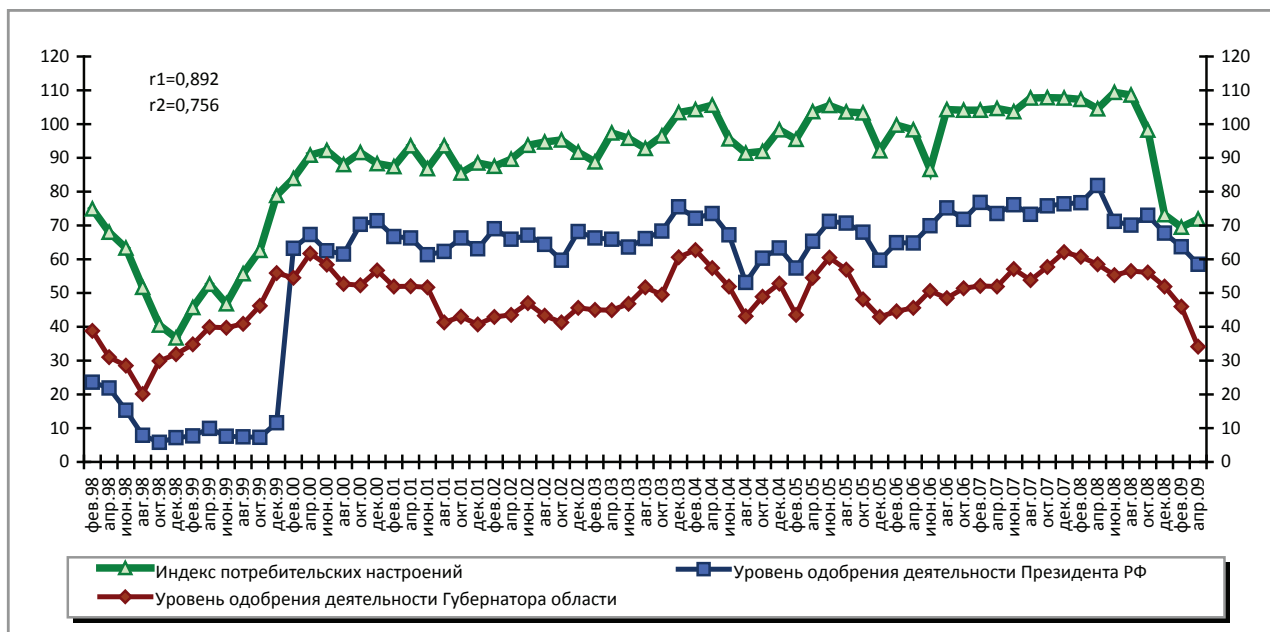
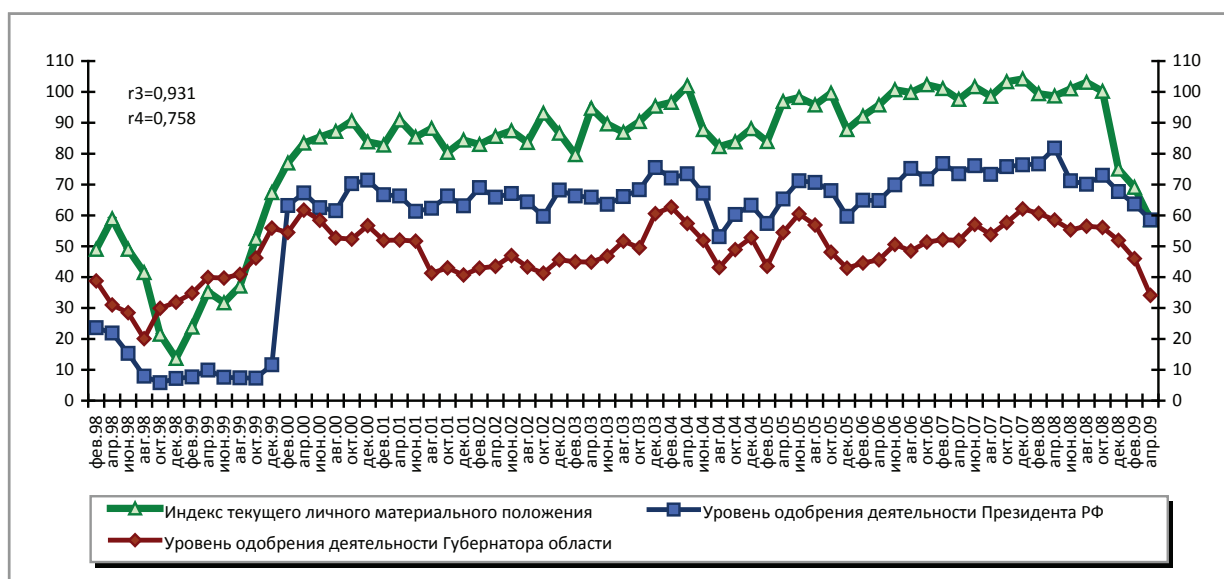


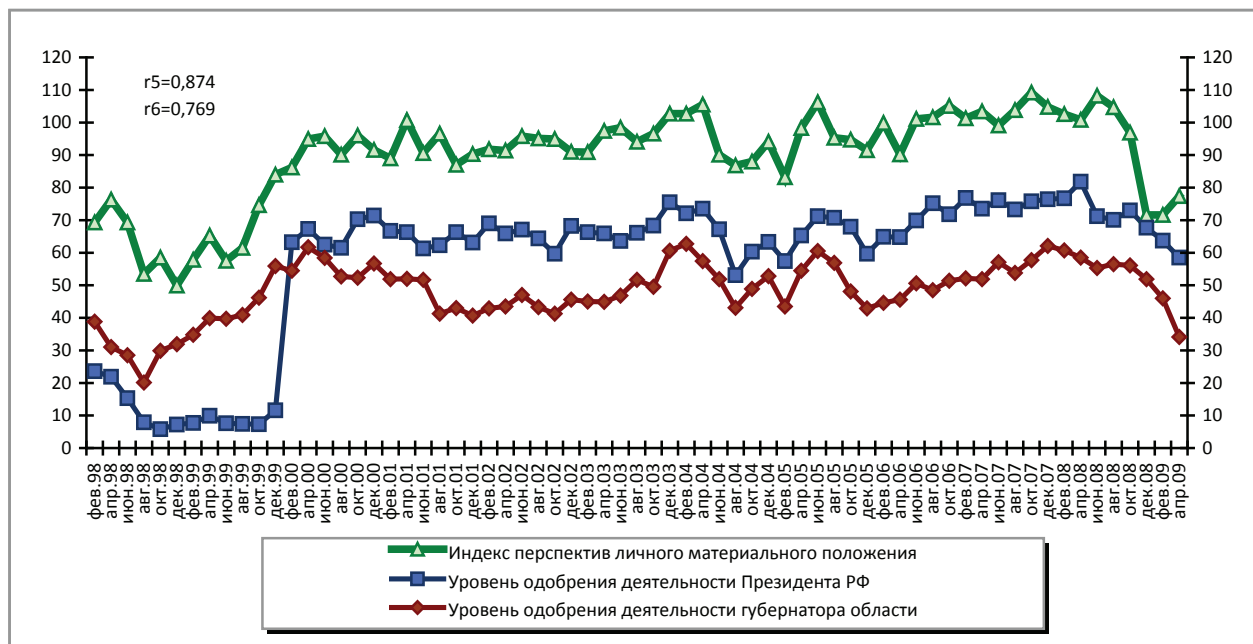
Рисунок 2. Уровень одобрения деятельности Президента РФ, губернатора Вологодской области и индекс текущего личного материального положения населения



статировать одновременное снижение оценок благосостояния семей и ухудшение отношения населения к деятельности властей. Так, индекс потребительских настроений снизился с 75 пунктов в феврале до 36 пунктов в декабре 1998 г. (наиболее существенное снижение наблюдалось в период с июня по октябрь – на 22 пункта). Индекс теку-

щего личного материального положения начал снижаться с апреля 1998 г. и к концу года уменьшился более чем в 4 раза (с 59 до 14 пунктов; наиболее заметно – с июня по октябрь – на 27 пунктов). Индекс перспектив личного материального положения сократился, при некоторых колебаниях в течение года, в среднем на 26 пунктов. В 1998 г. одно-

Рисунок 3. Уровень одобрения деятельности Президента РФ, губернатора Вологодской области и индекс перспектив личного материального положения населения



временно с пессимизацией характеристик собственного материального благополучия снизилась и доля положительных оценок деятельности Президента РФ (с 24 до 7%) и губернатора области (с 39 до 20%).

Кризис 2008 – 2009 гг., происходящий в стране на фоне мирового финансового кризиса, протекает в более благоприятных внутренних социально-экономических и финансовых условиях по сравнению с кризисом конца 90-х гг. XX в. Основными чертами развивающегося кризиса являются сокращение объемов производства, рост безработицы, уменьшение доходов населения, рост стоимости жизни и снижение покупательной способности.

Результаты социологических опросов подтверждают факт начавшегося в области с конца лета 2008 г. ухудшения материального положения населения. Так, в период с августа 2008 по апрель 2009 г. индекс потребительских настроений снизился на 37 пунктов, индекс текущего личного материального поло-

жения – на 45 пунктов, индекс перспектив личного материального положения – на 28 пунктов. Все перечисленные индикаторы опустились ниже отметки 100 пунктов, что свидетельствует о существенном перевесе негативных суждений населения. Аналогично ситуации в кризисном 1998 г. наряду со снижением уровня жизни населения в августе 2008 – апреле 2009 г. ухудшились и оценки деятельности федеральных и региональных органов власти: доля одобрительных суждений относительно политики Президента РФ уменьшилась с 70 до 59%, губернатора области – с 57 до 34% соответственно. Вместе с тем по сравнению с кризисом конца 90-х гг. снижение уровня доверия властям в 2008 – 2009 гг. в области менее выражено.

Это может быть обусловлено рядом причин. Во-первых, текущий кризис в отличие от предшествовавшего начался на качественно иной стадии развития экономики, в более благоприятных социально-экономических условиях. В частности, в Вологодской области

наблюдался более высокий уровень материального благополучия населения. Так, в феврале – апреле 2009 г. низкой покупательной способностью доходов отличалось 39% населения, с «бедными и нищими» идентифицировали себя 43% жителей региона. Для сравнения: в кризисные 1998 – 1999 гг. соответствующие категории составляли 71 и 66%.

Во-вторых, в нынешней ситуации зафиксирован достаточно высокий уровень запаса социального терпения населения. В феврале – апреле 2009 г. подавляющее большинство жителей (72%) полагали, что «можно жить» и «можно терпеть», и только 17% населения исчерпало границы терпения (в 1998 – 1999 гг. – 42 и 49% соответственно).

В-третьих, за годы стабильного экономического развития накоплен кредит доверия властям. Если в первые месяцы кризиса 1998 – 1999 гг. только 10 – 15% населения области положительно отзы-

валось о работе Президента РФ, то в начальной фазе текущего кризиса – более 70%. Кроме того, в конце 90-х гг., даже на фоне постепенного улучшения показателей материального положения населения, уровень одобрения действующего Президента РФ сохранялся на критически низких отметках (7 – 8%). Рейтинг главы государства начал расти только на фоне электоральных ожиданий в отношении нового Президента РФ – В. Путина. Это позволяет сделать вывод о том, что существенной особенностью и отличительной чертой кризиса 1998 – 1999 гг. был кризис доверия власти.

Таким образом, анализ результатов опросов общественного мнения показал, что основными детерминантами общественно-политических настроений и отношения населения к деятельности властей выступают экономические факторы. Наиболее ярко эта взаимозависимость проявляется в периоды кризисов.