

УДК 371.39(470.12)

М.В. Кукушина, Г.В. Леонидова

## ЭФФЕКТИВНОСТЬ ПРОФИЛЬНОГО ОБУЧЕНИЯ В НАУЧНО-ОБРАЗОВАТЕЛЬНОМ ЦЕНТРЕ

В статье освещен опыт профильного обучения в региональном научно-образовательном центре экономики и информационных технологий при Вологодском НКЦ ЦЭМИ РАН. Авторы показали, как формируется система профориентационной работы со старшеклассниками. Особое внимание в статье уделено исследованию профессиональной направленности учащихся и анализу их профессионального выбора.

*Научно-образовательный центр, профильное обучение, профессиональное самоопределение, профессиональная ориентация.*

Одной из ключевых мер, направленных на решение основных задач в сфере общего образования на 2009 год и плановый период 2010 – 2011 гг., названа в прогнозном документе Минэкономразвития РФ отработка механизмов поэтапного введения профильного обучения на старшей ступени общего образования [4].

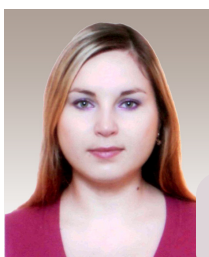
Следует отметить, что частично вопрос ранней профессиональной ориентации школьников уже решался. Важным шагом в этом направлении стало появление в последние годы так называемых профильных классов с целью углубленного изучения отдельных предметов. Еще одним путем решения данной проблемы являются учреждения дополнительного образования (табл. 1), призванные помочь учащимся в профессиональном самоопределении, в реализации их сил, знаний, полученных в базовом компоненте.

Профориентация школьников выполняет важную для рынка труда роль – осуществляет превентивное форми-

рование предложения рабочей силы и влияет на формирование предложения рынка образовательных услуг. Именно эта функция составляет сегодня самое «слабое звено» в общеобразовательных учреждениях. По причине недостаточной информации о ситуации на рынке труда, отсутствия практического опыта в профессиональной деятельности и ориентации семьи на «модные» специальности молодые люди избирают

Таблица 1. Число учреждений дополнительного профессионального образования детей в Вологодской области, единиц [3]

Учреждения	2000 г.	2003 г.	2004 г.	2005 г.	2006 г.
Всего	85	85	85	87	87
В том числе:					
Центры	22	25	26	26	25
Дворцы	2	2	2	2	2
Дома	22	22	21	21	21
Станции	5	5	5	5	5
Школы	34	29	29	31	31
Оздоровительно-образовательные лагеря	-	2	2	2	2
Клубы	-	-	-	-	1



КУКУШИНА Марина Викторовна  
инженер-исследователь  
ВНКЦ ЦЭМИ РАН



ЛЕОНИДОВА Галина Валентиновна  
кандидат экономических наук,  
зам. директора – зав. отделом  
ВНКЦ ЦЭМИ РАН

профессии, не соответствующие их интересам, склонностям, способностям, а главное – потребностям рынка труда.

Профориентационной работой занимаются в основном школьные психологи, деятельность которых чаще всего сводится к консультациям, анализу соответствия склонностей и способностей старшеклассников требованиям выбираемой специальности.

Одним из профессиональных мероприятий, организуемых для учащихся Научно-образовательного центра, являются *экскурсии* на городские промышленные предприятия и в учреждения. На наш взгляд, участие школьников и студентов в экскурсиях не только нацеливает их на непосредственный выбор места работы, но и способствует активизации познавательной деятельности.

В ходе первых экскурсий, состоявшихся в 2004 году, выяснилось, что работу в промышленности молодые люди считают важной и интересной, поэтому экскурсионные мероприятия были продолжены (табл. 2). А с 2005 года стал регулярным мониторинг их оценки учащимися НОЦ, проводимый отделом подготовки научных кадров.

Таблица 2. Динамика экскурсионных мероприятий для обучающихся в НОЦ

Статусная группа	Количество экскурсий в год				
	2004 г.	2005 г.	2006 г.	2007 г.	2008 г.
Школьники	7	10	10	17	15
Студенты	2	24	10	17	18
Молодые ученые	-	-	-	3	5
<i>Итого</i>	<i>9</i>	<i>34</i>	<i>20</i>	<i>37</i>	<i>38</i>

В течение 2004 – 2008 гг. было проведено более ста экскурсий на предприятия города Вологды:

- ОАО «Вологодский оптико-механический завод» (ВОМЗ);
- ЗАО «Вологодский подшипниковый завод» (ВПЗ);
- ОАО «Бываловский машиностроительный завод» (БМЗ);

- ОАО «Ротор»;
- ОАО «Вологодский машиностроительный завод» (ВМЗ);
- ОАО «Вологодский завод дорожных машин» (ВЗДМ);
- ОАО «Вологодская ТЭЦ»;
- ООО «Страховая компания «Нартекс»;
- ГУ Банк России по Вологодской области.

По итогам экскурсионных мероприятий проводится анкетирование с целью выявления отношения к ним школьников и студентов, оценки их необходимости и полезности. В анкетировании принимают участие все учащиеся НОЦ, посетившие предприятия и присутствовавшие на момент опроса. Анализ результатов опросов, проведенных за 2005 – 2008 гг., показал, что экскурсанты удовлетворены содержательностью мероприятий, т. е. полученная информация оказалась интересной (рис. 1).

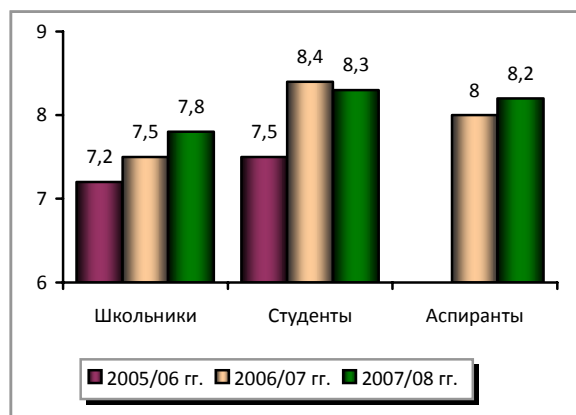


Рисунок 1. Динамика интереса к экскурсиям по оценкам побывавших на экскурсии (по 10-балльной шкале)

Уровень удовлетворенности организацией экскурсий (ввод в тему, логика рассказа и выводов, ознакомление с разными видами деятельности в ходе посещения, возможность пообщаться с работниками) в 2007/2008 уч. г. был значительно выше, чем в предшествующем<sup>1</sup>.

<sup>1</sup> Поскольку на экскурсии ходят не одни и те же учащиеся и студенты, то и оценки значительно различаются.

Большое впечатление на экскурсантов производит посещение цехов промышленных предприятий, где можно непосредственно наблюдать за производством. Чуть больше трети учащихся отметили, что почерпнули полезную для себя информацию во время посещения музеев предприятий («Дормаш» и ТЭЦ), просмотра видеофильмов о работе предприятия (ОАО «ВОМЗ»). Для большинства студентов наиболее значимой оказалась информация о содержании работы экономиста, поскольку она позволила больше узнать о своей будущей профессии.

Очевидно, что яркие позитивные ощущения от экскурсий у студентов и школьников связаны прежде всего с их качественной подготовкой, подбором необходимой актуальной информации, особенно о работе экономистов, серьезным отношением экскурсоводов к организации мероприятия.

Подобные мероприятия помогают увидеть на практике условия работы, структуру организации, выяснить, какова ее роль в экономике города.

Другой положительно зарекомендовавшей себя формой работы со слушателями НОЦ является проведение профильных («экономических») смен в оздоровительных лагерях – летних научных школ. Организованный для укрепления здоровья учащихся активный отдых сочетается с расширением и углублением знаний, умений в области научного, художественного творчества, с их практическим применением в общественно полезной деятельности. Начиная с 2005 года проведено 5 профильных смен.

Программа летних научных школ имеет большой успех у подростков, а главное способствует мягкому «втягиванию» их в понимание механизмов экономических отношений, о чем говорят отзывы юных ученых: «Я приехал на этот слет уже в третий раз и не жалею об этом, а, наоборот, очень рад. Каждый год здесь собираются дети, увлеченные разными

науками, дети, которые стремятся к знаниям, к тому, чтобы сделать что-то новое. И я рад, что отношусь к ним тоже. Мое увлечение – это экономика, и, конечно же, в лагерь я приехал изучать именно эту науку. В этом году нам прочитали увлекательный курс лекций по предпринимательству, познакомили с его историей, рассказали о развитии современного предпринимательства. Мы участвовали в создании своего предприятия, бизнес-плана, и я выступал в роли директора по маркетингу и связям с общественностью. Это не могло мне не понравиться. Каждый год в лагере проводятся очень интересные и запоминающиеся мероприятия, в которых всем дают возможность поучаствовать. Я советую посетить этот лагерь, и в особенности слет «Интеллект» (Алексей Н.).

«Я приехала в лагерь в первый раз. Целью моего приезда были занятия экономикой. Мы разбирали очень важные темы: «Развитие предпринимательства в России», «Россия в период экономического кризиса», «Россия в период экономического роста», «Предприниматели как объекты политики» и др. Больше всего мне понравилось участвовать в школьной компании, где мы создали предприятие по производству открыток. Было очень поучительно и интересно. Я думаю, что это был отличный опыт, который пригодится в будущем» (Дарья К.).

Обучая школьников экономического факультатива, мы также считаем важным оценить, как они будут двигаться по цепочке «школа – вуз – аспирантура», реализуемой Научно-образовательным центром. В этой связи, с помощью профдиагностики школьников, мы выявляем их профессиональную направленность, мотивацию при выборе профессии и вуза.

В рамках изучения данной проблемы в 2007/2008 учебном году было проведено исследование<sup>2</sup> среди учащихся 11-х

<sup>2</sup> В качестве диагностического инструментария использовалась «Анкета профессиональной направленности личности» (Дж. Голланд).

классов НОЦ с целью выявления их профессиональных интересов и предпочтений. Численность одиннадцатиклассников очной формы обучения составляла 43 человека (МОУ «СОШ №32» г. Вологды и общегородской класс), опрошено 40 человек.

Результаты исследования показали, что треть (31,8%) учащихся 11 класса

средней общеобразовательной школы №32 и практически половина (41,7%) учащихся 11 общегородского класса относят себя к «**предприимчивому**» типу (рис. 2). Среди них: Кристина Л., Алексей Г., Елена Т., Владимир Ш., Юлия З., Алена Н., Анастасия Р. (шк. №32) и Настя К., Максим Л., Дарья Р., Ольга С., Максим В. (общегородской кл.).



Рисунок 2. Профессиональная направленность учащихся 11 класса «СОШ №32» г. Вологды и общегородского факультатива (в % от числа опрошенных)

Для этой группы опрошенных предпочитаемыми видами деятельности являются: работа с другими людьми; финансовая сфера; коммерция, предпринимательство, руководство компаниями, организациями. Наиболее подходящие для них профессии: бизнесмен, маркетолог, менеджер, директор, дипломат, юрист, политик. Осознавая свою профессиональную направленность, многие школьники данного типа выбрали экономику в качестве будущей профессиональной сферы и соответствующие вузы и специальности: Кристина Л. – филиал СПбГИЭУ в г. Вологде, экономика и управление на предприятиях машиностроения; Дарья Р. – ВоГТУ, национальная экономика; Максим В. – ВГМХА, экономический факультет; Владимир Ш. – СПбГУ, экономический факультет; Анастасия К. – ГУ-ВШЭ, государственное и муниципальное управление. У данных учащихся проявляются

организаторские, ораторские, вербальные и лидерские способности. Среди доминирующих психологических характеристик можно отметить: импульсивность, предприимчивость, оптимизм, уверенность в себе.

Следующим по значимости стал «**артистический**» тип. Данным типом обладает также большая доля учащихся обоих обследованных классов: 27% – в экономическом классе «СОШ №32» (Алена С., Валерий Ф., Юлия С., Анна С., Александра А., Юлия Г.) и 25% – в общегородском классе (Юлия О., Наталья Ч., Юлия П.).

Для них наиболее предпочтительна деятельность, связанная с художественным творчеством и актерским мастерством. Учащихся с «артистическим» типом характеризуют такие способности, как воображение, креативность, независимость, гибкость, оригинальность мышления, вербально-лингвистические



способности, а также чувство гармонии, вкуса. В числе наиболее подходящих для них – профессии музыканта, педагога, художника, фотографа, актера, режиссера, дизайнера. Хотя Алена С. выбрала педагогику (РГПУ им. А.И. Герцена), Юлия О. – профессию, связанную с телекоммуникациями и радиосвязью (СПбГЭТУ), а остальные, несмотря на принадлежность к вышеупомянутому типу, – экономику.

Судя по данным исследования, третьим по доминированию стал **«реалистичный» тип**. Он преобладает у 18% учащихся 11 экономического класса «СОШ №32» (Александр Г., Андрей К., Юлия Ф., Юлия А.) и 17% – общегородского класса НОЦ (Наталия С.). Человека этого типа можно охарактеризовать как стабильного, ориентированного на настоящее, занимающегося конкретными объектами и их практическим использованием. Такие люди выбирают механические или конструкторские виды деятельности, а также любое занятие, которое дает осязаемый результат. Они предпочитают действие мышлению, конкретные задачи абстрактным проблемам. Их отличают механические и математические способности; они активны, агрессивны, настойчивы, рациональны, имеют пространственное воображение. Наиболее подходящие для них профессии: механик, электрик, картограф, инженер, милиционер, ветеринар, автослесарь, водитель, садовод. Если обратиться к профессиональному самоопределению наших старшеклассников, то Наталия С. в качестве платформы для получения высшего профессионального образования выбрала СПбГТИ, учетно-экономическую специальность, что как нельзя лучше подходит ей, судя по результатам диагностики, а Андрей К. – ВоГТУ, профессию инженера-строителя.

Четверо из числа всех обследованных учащихся относятся к **«социальному» типу**: Вероника Б., Татьяна С., Валерия В.

(шк. №32), Анастасия П. (общегородской класс). Они ориентированы на работу с людьми, предпочитают обучать, разъяснять, оказывать помощь, организовывать групповые мероприятия. В этом им помогают развитые вербальные способности, навыки взаимодействия с людьми, преподавательские и ораторские способности. Им свойственны такие личностные характеристики, как гуманистичность, идеалистичность, тактичность, жизнерадостность. Они предпочитают работать в социальных организациях – учителями, воспитателями, медиками. Заметим, что Татьяна С., определившись с будущей профессией и учебным заведением, выбрала именно профессию педагога (ВГПУ, филологический факультет), а Валерия В. – журналиста (ВГПУ).

**«Исследовательский» тип** выражен лишь у трех учащихся: Евгении Л., Ивана С. (шк. №32) и Ильи С. (общегородской класс). Эти дети предпочитают выполнять научные или лабораторные работы, собирать, систематизировать и анализировать информацию, любят решать проблему через размышления. При этом они обладают математическими способностями и аналитическими навыками, имеют научные склонности, рациональны и эрудированны. Эти склонности подкрепляются и итогами участия школьников в конкурсах исследовательских работ. Так, Евгения Л. в конкурсе 2008 г. получила вторую премию за работу «Анализ экономической эффективности альтернативных методов лечения простудных заболеваний (на примере Вологодской области)».

В целом анализ результатов опроса показывает, что доминирующим является «предприимчивый» тип профессиональной направленности личности. С учетом характера деятельности Научно-образовательного центра ВНКЦ ЦЭМИ РАН данная иерархия предпочтений

старшеклассников вполне адекватна. В то же время лишь три человека связывают свое будущее с наукой. У остальной части детей данная сфера деятельности стоит не на первом месте в структуре профессиональных предпочтений.

В связи с результатами исследования интересно посмотреть, как же влияет профильное обучение в НОЦ на профессиональный выбор ребят.

В 2007/08 учебном году Научно-образовательный центр закончили 43 уча-

щихся очного факультатива, в т. ч. 30 – из экономического класса школы №32, 13 – из состава общегородского класса и заочного факультатива (с. Устье-Кубинское, г. Грязовец, г. Сокол). Подавляющее большинство выпускников поступили в высшие учебные заведения (табл. 3), из них более 70% выбрали вологодские вузы. Однако по сравнению с предшествующим годом на 9% увеличилось количество школьников, выбирающих вузы г. Санкт-Петербурга.

Таблица 3. Результаты поступления выпускников НОЦ в средние и высшие учебные заведения

Показатели	2006/07 уч. год		2007/08 уч. год	
	Всего	%	Всего	%
Всего окончило НОЦ, чел.	57	100	61	100
В т. ч. поступило				
– в вузы	56	98	60	98
– ссузы	1	2	1	2
– поступило на экономические специальности	29	51	26	43
Численность выпускников, поступивших в учебные заведения г. Вологды, всего, чел.	42	74	46	75
Из них:				
– в ВоГТУ	17	30	13	21
– ВГПУ	8	14	8	13
– ИНЖЭКОН (вологодский филиал)	4	7	7	11
– ВГМХА им. Н.В. Верещагина	8	14	14	23
– МГЮА (вологодский филиал)	3	5	2	3
– ВИПЭ	1	2	1	2
Учебные заведения г. Череповца	0	0	1	2
Учебные заведения г. Санкт-Петербурга	7	12	13	21
Учебные заведения г. Москвы	2	4	0	0

Об эффективности функционирования факультатива свидетельствуют данные о выборе его выпускниками экономических специальностей при поступлении

в вузы (рис. 3). По сравнению с прошлым годом соответствующий показатель снизился на 8%, но остается высоким: 43% против 51% в 2007 г.

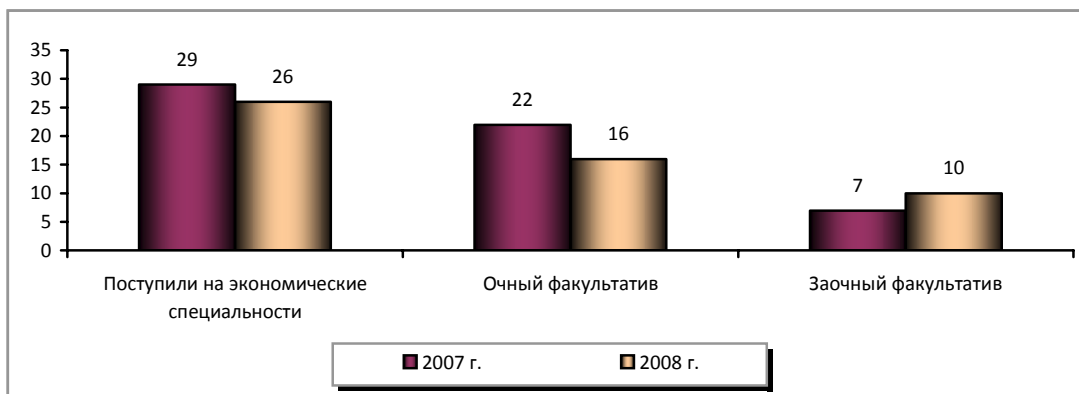


Рисунок 3. Количество выпускников НОЦ, поступивших на экономические специальности в 2007 и 2008 гг., человек

Количество поступивших на экономические специальности значительно выше среди выпускников заочного факультета. В 2007 году 87,5% из них выбрали экономические факультеты, в то время как среди очников – лишь 45%. Хотя в 2008 году среди выпускников-заочников этот показатель снизился до 50%, но оставался на 7% выше, чем среди очников. Доля выбравших в качестве места учебы ВГМХА им. Н.В. Верещагина также выше среди заочников (в 2007 г. – 62,5%, в 2008 г. – 45%). Вероятно, определяющим фактором здесь является их проживание в районных центрах в зоне сельской местности. А среди выпускников очного факультета по сравнению с заочным больше тех, кто поступает в вузы Москвы и Санкт-Петербурга.

Итоги нашего исследования свидетельствуют о том, что при системном подходе к профильному обучению во главе угла должно быть формирование профессионального самосознания и профессионального самоопределения учащихся.

Вовлечение учащихся, студентов в общественную деятельность оказывает позитивное влияние на их познавательную и эмоциональную сферу и развитие лидерских способностей.

Целью современного образования является не подготовка узких специалистов для конкретной области деятельности, а развитие личности, расширение ее профессиональной и социальной компетентности и повышение общей культуры. А значит, главным становится научить будущего специалиста учиться, ориентироваться в потоке постоянно меняющейся информации, мыслить самостоятельно, критически и творчески. Этому и способствует система профессиональной подготовки, реализуемая в НОЦ.

Большое значение имеет тот факт, что с детьми работают профессионалы, которые используют научно обоснованные подходы, учитывающие прежде всего современные приоритеты развития личности, системный характер преобразований в нашей стране и их региональную специфику [1]. Нужно отметить, что экономическое образование на уровне школы приобретает для будущего страны стратегическое значение, а знание основ экономической теории и хозяйственной практики становится в современных условиях обязательным элементом общей экономической грамотности.

#### ЛИТЕРАТУРА

1. Леонидова, Г.В. Профильное обучение как путь совершенствования экономического образования / Г.В. Леонидова // Экономика в школе. – 2004. – № 4. – С. 23-27.
2. Леонидова, Г.В. Научно-образовательный центр: системный подход к работе с талантливой молодежью / Г.В. Леонидова, А.В. Куликова, М.В. Кукушина / под руководством д.э.н., профессора В.А. Ильина. – Вологда: ВНКЦ ЦЭМИ РАН, 2008. – 58 с.
3. Образование в Вологодской области в 1997 – 2007 гг. / Вологдастат. – Вологда, 2007. – 39 с.
4. Прогноз социально-экономического развития РФ на 2009 и плановый период 2010 и 2011 годов. – М.: Минэкономразвития РФ, 2008. – 146 с.