

# Мониторинг перемен: основные тенденции

ИСЭРТ РАН продолжает знакомить читателей с материалами о состоянии и тенденциях развития экономики России и Вологодской области.

Анализ основных показателей экономического развития России позволяет сделать вывод о том, что с января по ноябрь 2012 года сохранился рост отечественной экономики. Об этом свидетельствуют темпы её роста, которые выше, чем в кризисный период января – ноября 2008 года. Такие изменения обусловлены повышением инвестиционного спроса и относительно стабильной ситуацией на внешних рынках.

В январе – ноябре 2012 года российской экономике ещё не удалось достичь уровня кризисного периода по объёму промышленного производства (97,4% от уровня января – ноября 2008 года), грузообороту предприятий транспорта (99,9), инвестиций в основной капитал (99,8), объёму строительных работ (93,8%).

Однако в Вологодской области наблюдается снижение ключевых показателей экономического развития. Так, в январе – ноябре 2012 года к соответствующему

периоду 2011 года тенденция спада сохранилась в промышленном производстве (98,7%), сельском хозяйстве (96,1), жилищном строительстве (87,6%), что не позволило выйти экономике региона на уровень ноября 2008 года.

Среди положительных тенденций стоит отметить более высокие по сравнению со среднероссийскими темпы роста объёма инвестиций в основной капитал (133,9%), строительных работ (106,7), розничной торговли (115,3) и грузооборота предприятий транспорта (106,3%).

Что касается обрабатывающего сектора страны, то в январе – ноябре 2012 года в нём наметились положительные сдвиги. Вместе с тем кризисного уровня 2008 года так и не удалось достичь в производстве машин и оборудования (88,0%), текстильном и швейном производстве (93,8), целлюлозно-бумажном производстве (96,8), деревообработке (97,1%).

Таблица 1. Основные показатели экономического развития

Показатель	Январь – ноябрь 2012 г. к январю – ноябрю 2011 г., %			Январь – ноябрь 2012 г. к январю – ноябрю 2010 г., %			Январь – ноябрь 2012 г. к январю – ноябрю 2009 г., %			Январь – ноябрь 2012 г. к январю – ноябрю 2008 г., %		
	РФ	ВО		РФ	ВО		РФ	ВО		РФ	ВО	
Объём промышленного производства	102,7	98,7	•	107,8	104,0	•	116,9	115,2	•	97,4	97,2	•
Объём продукции сельского хозяйства	95,8	96,1	•	118,9	107,3	•	104,1	96,1	•	105,3	93,4	•
Грузооборот предприятий транспорта	101,7	106,3	•	105,1	109,6	•	113,0	114,5	•	99,9	109,9	•
Инвестиции в основной капитал	108,4	133,9	•	116,0	160,7	•	121,9	181,9	•	99,8	115,0	•
Объём работ, выполненных по виду деятельности «строительство»	102,1	106,7	•	107,0	134,7	•	110,0	122,0	•	93,8	90,4	•
Ввод в действие жилых домов	104,9	87,6	•	109,2	88,7	•	104,5	60,5	•	103,8	65,4	•
Объём розничной торговли	106,0	115,3	•	113,2	124,5	•	120,5	141,6	•	113,9	116,5	•

• – показатели ниже средних по РФ; • – показатели выше средних по РФ.

Источники: Социально-экономическое положение Вологодской области в январе – ноябре 2012 года: доклад / Вологдастат. – Вологда, 2012. – С. 6; данные сайта Федеральной службы государственной статистики (<http://www.gks.ru>).

Таблица 2. Индексы промышленного производства по основным видам экономической деятельности

Показатель	Январь – ноябрь 2012 г. к январю – ноябрю 2011 г., %			Январь – ноябрь 2012 г. к январю – ноябрю 2010 г., %			Январь – ноябрь 2012 г. к январю – ноябрю 2009 г., %			Январь – ноябрь 2012 г. к январю – ноябрю 2008 г., %		
	РФ	ВО		РФ	ВО		РФ	ВО		РФ	ВО	
Производство электроэнергии, газа и воды	100,7	100,9	●	101,3	101,3	●	105,9	112,8	●	100,6	98,8	●
Обрабатывающие производства	104,4	98,9	●	111,5	104,5	●	125,0	117,0	●	103,2	98,4	●
Производство пищевых продуктов	105,4	97,8	●	106,1	100,0	●	112,2	104,5	●	110,8	101,7	●
Текстильное и швейное	97,9	78,1	●	101,0	85,4	●	113,5	96,5	●	93,8	106,5	●
Обработка древесины и производство изделий из дерева	103,5	108,4	●	108,4	120,1	●	120,9	133,1	●	97,1	120,4	●
Целлюлозно-бумажное	102,7	104,5	●	104,4	114,5	●	112,3	121,4	●	96,8	102,7	●
Химическое	101,5	101,0	●	107,2	103,1	●	123,3	106,6	●	112,8	109,4	●
Металлургическое и производство готовых металлических изделий	104,7	97,0	●	107,7	103,4	●	122,1	118,0	●	101,7	98,6	●
Производство машин и оборудования	100,5	111,8	●	112,8	118,1	●	125,7	143,8	●	88,0	96,5	●

● – показатели ниже средних по РФ; ● – показатели выше средних по РФ; ● – показатели соответствуют средним по РФ.  
 Источники: Социально-экономическое положение Вологодской области в январе – ноябре 2012 года: доклад / Вологдастат. – Вологда, 2012. – С. 6; данные сайта Федеральной службы государственной статистики (<http://www.gks.ru>).

Серьезную озабоченность вызывает снижение темпов восстановительного роста в обрабатывающей промышленности Вологодской области. В январе – ноябре 2012 года относительно того же периода 2011 года снижение объёмов зафиксировано в металлургическом, пищевом и текстильном производствах (на 3,0, 2,2 и 21,9% соответственно) (табл. 2). Негативные процессы характерны и для машиностроительной отрасли (96,5% от кризисного уровня 2008 года).

В итоге в январе – ноябре 2012 года индекс промышленного производства в обрабатывающих производствах региона составил только 98,9% от уровня соответствующего периода 2011 года или 98,4% по сравнению с одиннадцатью месяцами 2008 года. Кроме того, в январе – ноябре 2012 года объёмы производства электроэнергии, газа и воды оказались ниже аналогичного периода 2008 года (98,8%).

Что касается индикаторов социального развития (табл. 3), то наиболее острой проблемой является отставание

величины среднедушевых доходов населения Вологодской области от средне-российских значений: в ноябре 2012 года они были почти на 22% меньше, чем в среднем по РФ, составив 17852 руб. Существенно ниже, чем по РФ, остаётся соотношение между среднедушевыми денежными доходами населения и величиной прожиточного минимума. В ноябре 2012 года в регионе уровень доходов превышал величину прожиточного минимума в 2,6 раза, тогда как в среднем по РФ – в 3,4 раза.

Отметим однако, что впервые за долгое время темпы роста доходов населения региона обогнали среднероссийские (112,8% против 110,8%). Другой позитивной тенденцией является уменьшение безработицы: в ноябре 2012 года относительно ноября 2011 года её уровень в регионе сократился на 1,5 п.п. и составил 5,2% (в ноябре 2008 года он был 5,9%).

Подводя итоги социально-экономического развития Вологодской области в январе – ноябре 2012 года, следует отметить, что сложившиеся тенденции

Таблица 3. Показатели социального развития Вологодской области (на конец ноября)

Показатель	Территория	2008	2009	2010	2011	2012	2012 к 2011, %
Среднедушевые денежные доходы (в текущей оценке), руб.	Вологодская область	11771	12650	14287	15825	17852	112,8
	Российская Федерация	15241	17716	19602	20714	22834	110,2
	ВО/РФ, %	77,2	71,4	72,9	76,4	78,2	X
Величина прожиточного минимума по итогам III квартала, руб.	Вологодская область	4797	5310	5846	6488	6812	105,0
	Российская Федерация	4630	5198	5707	6287	6643	105,7
	ВО/РФ, %	103,6	102,2	102,4	103,2	102,5	X
Соотношение среднедушевых де- нежных доходов и величины про- житочного минимума, раз	Вологодская область	2,5	2,4	2,4	2,4	2,6	X
	Российская Федерация	3,3	3,4	3,4	3,3	3,4	X
Уровень безработицы, %*	Вологодская область	5,9	7,9	7,1	6,7	5,2	-1,5
	Российская Федерация	6,0	8,1	6,7	6,3	5,4	-0,9
	Вологодская область относительно РФ, п.п.	-0,1	-0,2	0,4	0,4	-0,2	X

\* На конец ноября соответствующего года.

Источники: Социально-экономическое положение Вологодской области в январе – ноябре 2012 года: доклад / Вологдастат. – Вологда, 2012. – С. 127; данные сайта Федеральной службы государственной статистики (<http://www.gks.ru>).

диктуют необходимость активного поиска путей интенсификации производства в целях устойчивого развития региона как в настоящее время, так и в среднесрочной и долгосрочной перспективах. Наметившийся рост доходов и занятости жителей региона пока не обе-

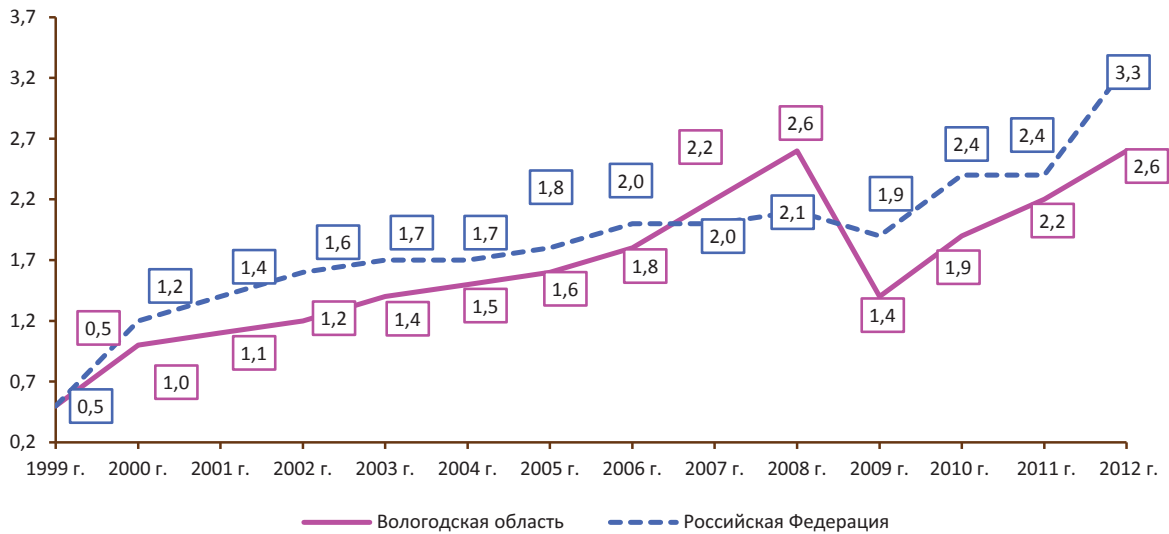
спечивает решения многих актуальных задач социального развития. В связи с этим от региональных органов власти требуется проведение более эффективной социальной политики, особенно по поддержке малообеспеченных категорий населения.

*Материал подготовил*

*А.С. Барabanов*

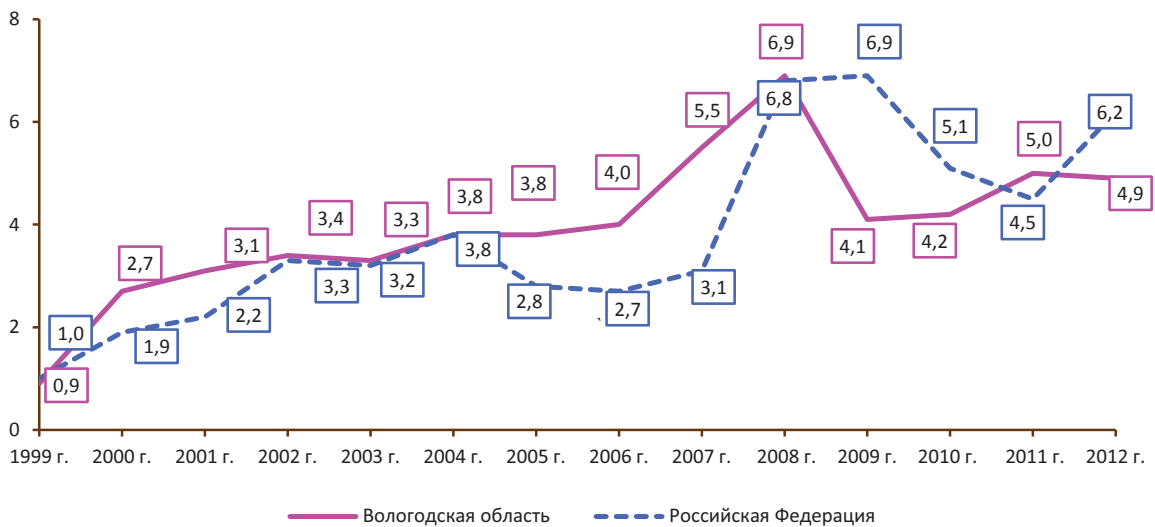
*к.э.н., научный сотрудник ИСЭРТ РАН*

**Рисунок 1. Социальное настроение<sup>1</sup>**  
(отношение суммы позитивных оценок «прекрасное» и «нормальное, ровное» к сумме негативных «испытываю напряжение, раздражение» и «испытываю страх, тоску»)



В 2012 году продолжилось улучшение социального настроения жителей Вологодской области и России в целом. Областной показатель достиг уровня 2008 года.

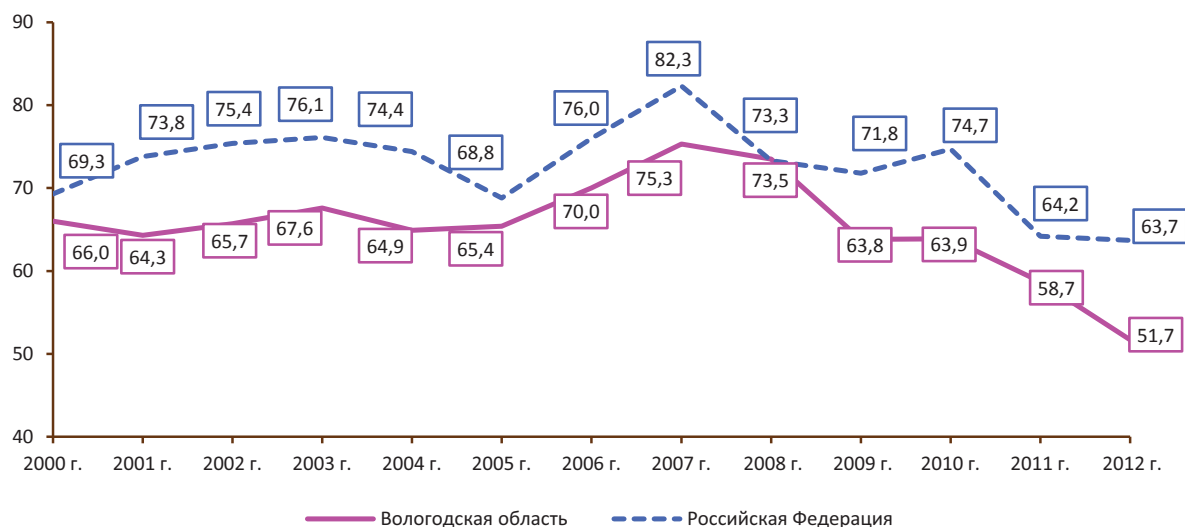
**Рисунок 2. Запас терпения населения**  
(отношение суммы позиций «жить можно» и «можно терпеть» к позиции «терпеть нельзя»)



В 2012 году уровень запаса социального терпения жителей Вологодской области по сравнению с предыдущим годом существенно не изменился. По России этот показатель заметно повысился.

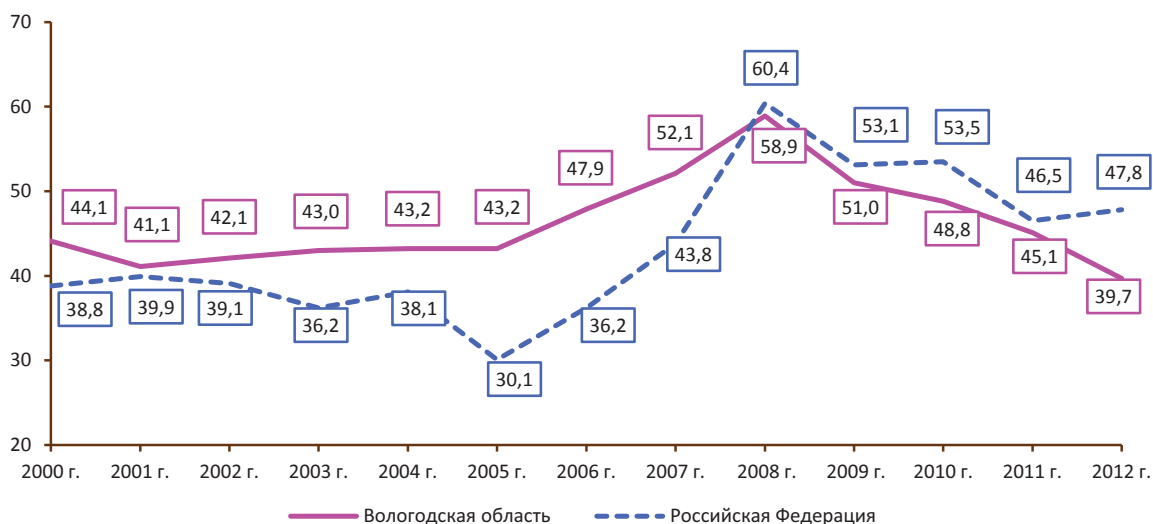
<sup>1</sup> Здесь и далее: Вологодская область – данные ИСЭРТ РАН; Российская Федерация – данные Левада-Центра.

Рисунок 3. **Одобрение деятельности Президента РФ**  
(в % от числа опрошенных)



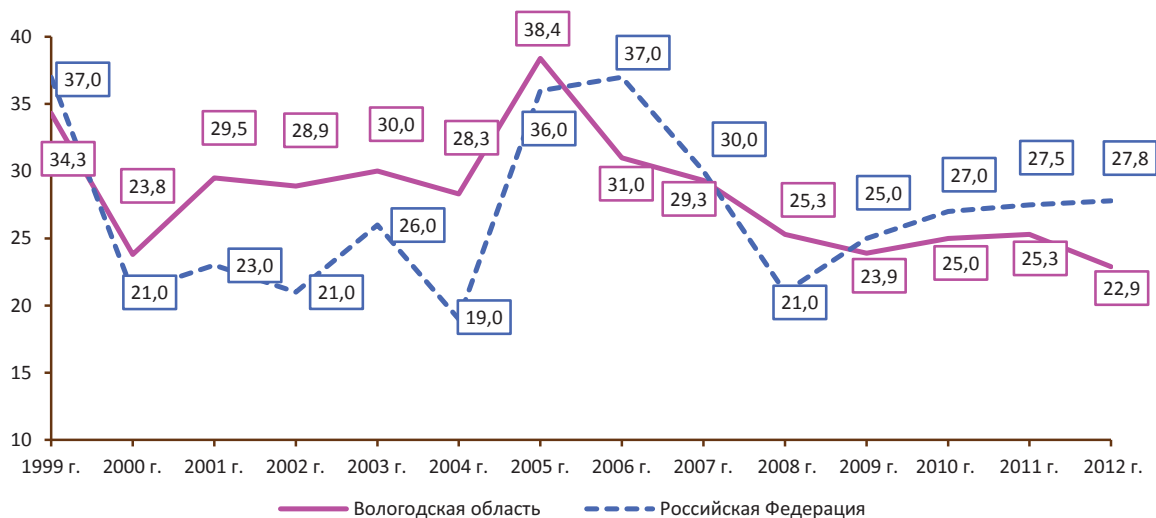
В 2012 году продолжилась тенденция снижения уровня одобрения жителями области деятельности Президента РФ. По России в целом данный показатель не изменился и находится на уровне 2011 года.

Рисунок 4. **Одобрение деятельности Правительства РФ**  
(в % от числа опрошенных)

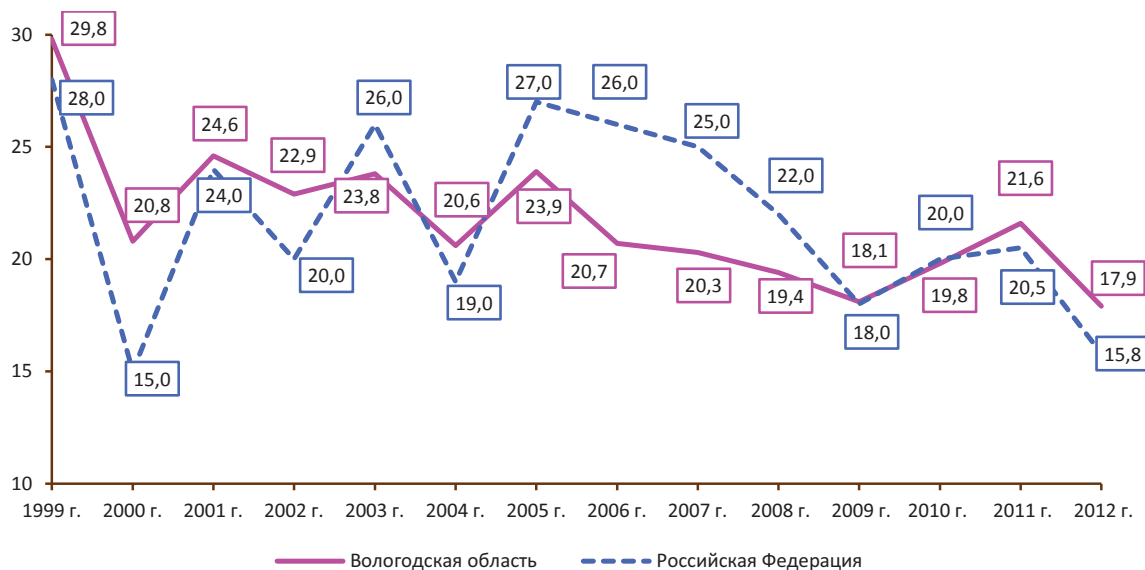


В 2012 году снизилась доля населения области, одобряющего деятельность Правительства РФ. Данный показатель ниже уровня предыдущих лет измерений, но не изменился по сравнению с 2011 годом.

**Рисунок 5. Вероятность протестных выступлений**  
(доля респондентов, отметивших возможность массовых акций протеста, в % от числа опрошенных)

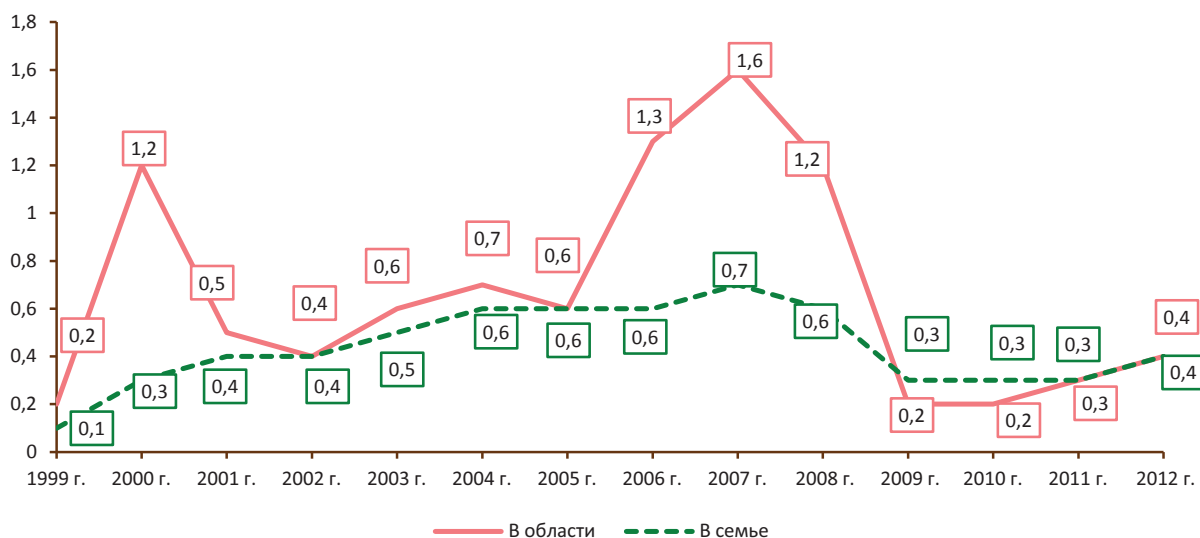


**Рисунок 6. Возможность участия в выступлениях**  
(доля респондентов, готовых принять участие в массовых акциях протеста, в % от числа опрошенных)



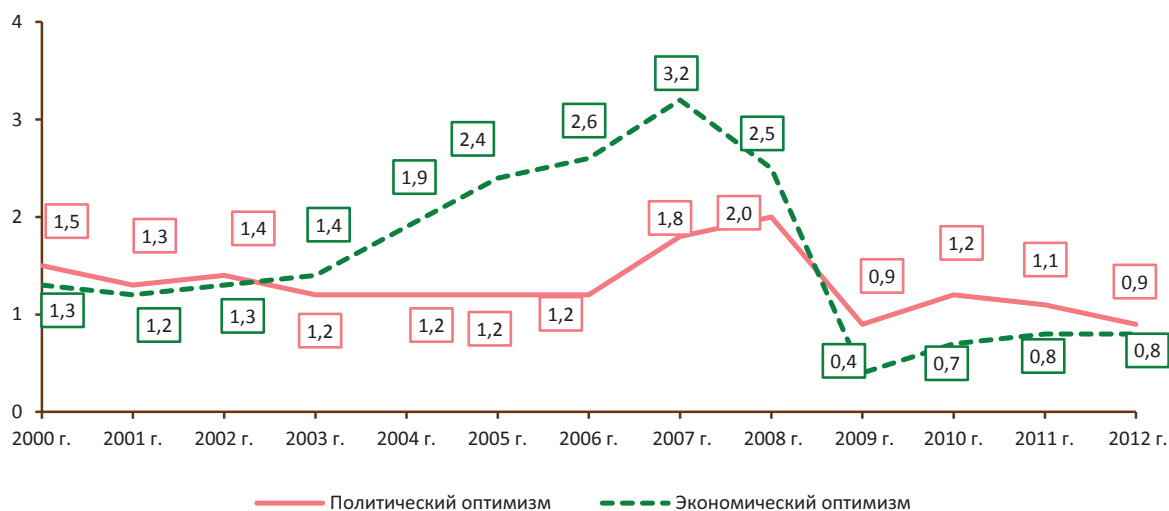
В 2012 году несколько сократилась доля населения области, указывающего на вероятность протестных выступлений, и произошло значительное уменьшение показателя возможности участия в них. В целом по России показатель вероятности акций протеста не изменился и остался на уровне 2011 года, а удельный вес населения, отмечающего возможность своего участия в них, снизился.

Рисунок 7. **Оценки экономического положения области и своей семьи**  
(соотношение положительных и отрицательных оценок)



В 2012 году оценки населения экономического положения области и материального положения своих семей несколько улучшились, однако не достигли показателей 2008 года.

Рисунок 8. **Индексы политического и экономического оптимизма\***  
(соотношение позитивных и негативных ожиданий)



В 2012 году темпы роста как политического, так и экономического оптимизма существенно не изменились и остались на уровне 2011 года.

Материал подготовила  
Е.Э. Леонидова  
научный сотрудник ИСЭРТ РАН

\* Индекс политического оптимизма рассчитывается на основе соотношения ответов респондентов, давших положительные и отрицательные прогнозные оценки политической ситуации, на вопрос: «Как Вы думаете, что ожидается в ближайшие месяцы в политической жизни России?»

Индекс экономического оптимизма рассчитывается на основе соотношения ответов респондентов, давших положительные и отрицательные прогнозные оценки экономической ситуации, на вопрос: «Как Вы считаете, следующие 12 месяцев будут хорошим временем или плохим, или каким-либо ещё для экономики России?»

**Цены на металлопродукцию на мировом рынке**

Виды металлопродукции	Долларов США за тонну,			2013 г. в %	
	на начало января соответствующего года			к 2012 г.	к 2011 г.
	2013 г.	2012 г.	2011 г.		
<i>«Плоский» прокат</i>					
Лист холоднокатаный	695	728,1	926,9	95,5	75,0
Лист оцинкованный	790	934	1036	84,6	76,3
Лист горячекатаный	595	628,8	814,4	94,6	73,1
<i>«Длинный» прокат</i>					
Арматурная сталь	640	672,5	718,8	95,2	89,0
Конструкционные профили	750	780	867,5	96,2	86,5
Сортовой прокат	685	702	742	97,6	92,3
Справочно: Официальный курс доллара США, по данным ЦБ РФ, на начало января составлял: 2011 г. – 29,98 руб., 2012 г. – 31,18 руб., 2013 г. – 30,32 руб.					

**Цены на металлопродукцию на российском рынке**

Виды металлопродукции	Рублей за тонну,			2013 г. в %	
	на начало января соответствующего года			к 2012 г.	к 2011 г.
	2013 г.	2012 г.	2011 г.		
<i>«Плоский» прокат</i>					
Лист холоднокатаный	26691	30601	31546	87,2	84,6
Лист оцинкованный	38156	41985	35547	90,9	107,3
Лист горячекатаный	22276	24475	27043	91,0	82,4
<i>«Длинный» прокат</i>					
Арматура	27136	27817	27731	97,6	97,9
Балка и швеллер	31134	29958	30597	103,9	101,8
Круг	26672	27587	26873	96,7	99,3
Уголок	25657	25616	26846	100,2	95,6

На начало текущего года на рынке металлопроката наблюдалась отрицательная динамика цен на металлопродукцию. На мировом рынке спад цен на «плоский» прокат составил в среднем за год 9,2%, на «длинный» прокат – 3,7%. Цены на металлопрокат на российском рынке также снижаются, за исключением цен на балку и швеллер. В целом на российском рынке цена на «длинный» прокат в среднем за год снизилась на 0,3%, на «плоский» прокат – 10,2%.

*Источники: Аналитика. Мировые цены [Электронный ресурс]. – Режим доступа: [www.metaltorg.ru](http://www.metaltorg.ru); Аналитика по мировому рынку. Аналитика по российскому рынку: мониторинг металлургического рынка России. Металлургическая отрасль [Электронный ресурс]. – Режим доступа: [www.rusmet.ru](http://www.rusmet.ru).*

Обзор подготовил  
 А.В. Миронов  
 младший научный сотрудник ИСЭРТ РАН